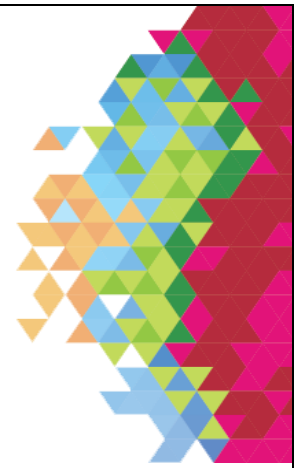




**BASSIN EFE**  
INSTANCE BASSIN ■ ENSEIGNEMENT QUALIFIANT - FORMATION - EMPLOI  
**BRABANT WALLON**

NEWSLETTER N°65

**Mars 2025**



SOMMAIRE

## A vos agendas ...



- **#STA Sème ton avenir 2025 : 21.03 à Tubize – 28.03 à Nivelles – 4.04 à Wavre**  
[En savoir plus et inscription](#)

### **X**PLORE JOB

- **17.04.2025 : Xplore Job - Salon des métiers de la Santé et des Services aux personnes à Nivelles - [Précisions et programme](#)**
- **Calendrier des Séances IBEFE Brabant wallon au 1<sup>er</sup> semestre 2025 : à 9h30 les 27.03, 25.04 et 17.06**



- **Cocci Ouest : prochaine rencontre dans le cadre des réunions des partenaires Insertion, Formation, Emploi de l'Ouest du Brabant wallon : le 15 mai 2025 à 9h30 – Au programme : visite de Tangram, hôpital de jour psychiatrique pour adultes et Pass@do/Episode, hôpital de jour pour adolescents. Pour vous inscrire : [CLIC](#)**

## Cela se construit

1. Le plan d'actions 2025 de l'IBEFE Brabant wallon

## C'est arrivé près de chez vous...

1. Mise en lien des opérateurs le 18.02.2025 - Appel à projet « Parcours d'emploi » du Forem
2. Atelier d'appropriation d'outils pédagogiques et d'échange de bonnes pratiques de l'IBEFE du Brabant wallon le 20.02.2025
3. Skills for a Competitive Europe - the #EUSocialForum 2025 les 5 & 6 mars 2025
4. « Plan Bio 2030 en Wallonie : le volet formation »

## Articles intéressants à partager



## Editorial du Président

A venir ...

A l'époque médiévale, les écrivains François RABELAIS et Clément MAROT avaient coutume de parsemer leurs ouvrages de proverbes respirant le bon sens. Parmi ceux-ci, « Tout vient à point à qui sait attendre » me semble particulièrement pertinent.

Aujourd'hui (et ceci dans de nombreux pans de l'activité humaine), ce proverbe (re)prend pleinement son sens. En effet, après des mois de tractations diverses et variées, la plupart des gouvernements sont en place en Belgique et semblent fonctionner avec une dynamique différente, souvent avec des visions nouvelles et des perspectives qui se singularisent par rapport aux législatures précédentes.

Mais l'essentiel est à venir. D'où le titre de cet éditorial.

Et là, les choses ne sont pas (encore) très claires pour les acteurs de terrain que nous sommes toutes et tous. D'abord car il faudra aux dirigeant(e)s beaucoup de charisme et de force de persuasion pour œuvrer durablement dans un climat de concessions réciproques et de compromis, il faudra aux « communicateurs » non des formules creuses, mais une transparence quant à l'impact et aux incidences à long terme des différentes mesures sur lesquelles « le voile a déjà été levé », tout en gardant à l'esprit que ce voile peut dissimuler d'autres mesures, souvent dictées par une conjoncture (fédérale et/ou internationale) difficile à maîtriser.

Plus que jamais, nous devons être vigilants par rapport à ce qu'il y a « à venir » et utiliser tous les leviers à notre disposition pour faire entendre nos voix de façon non-discordante. Et c'est fréquemment là que réside la difficulté, car en période de crise(s), chacun a souvent tendance à « tirer la couverture vers soi ». La solidarité, la collaboration et la définition claire d'une mission / vision commune revêtent maintenant tout leur sens.

Il faut rassurer, mais ne pas « promettre la Lune ». Il faut offrir des perspectives objectives et réalistes, tout en restant attentifs aux évolutions sociétales. Il faut développer le savoir-faire en Fédération Wallonie-Bruxelles et le faire savoir. Enfin, il faut (re)construire ensemble ce qui est « à venir » pour garantir un futur plus prometteur au plus grand nombre.

Tous les signaux lumineux clignotent à l'orange pour le moment : cela signifie vigilance et attention. Pour qu'ils ne virent pas au rouge écarlate, nous devons ensemble tirer les sonnettes d'alarme aux moments opportuns. Activer les comités de concertation, les organes de discussion, les assemblées citoyennes, les instances paritaires ...

Tout est là pour que ce qui reste « à venir » ne soit pas nécessairement négatif. Votre Instance continuera à veiller à garantir un climat de dialogue, d'échange, d'écoute et de concertation quels que soient les changements législatifs et / ou organisationnels qui se préparent (parfois à notre insu !).

Et puis ... le printemps arrive ! Profitons-en aussi !

Jacques SPELKENS  
Président IBEFE BW



## Cela se construit

### 1. Le plan d'actions 2025 de l'IBEFE Brabant wallon

Le projet de plan d'actions pour 2025 de l'Instance Bassin EFE du Brabant wallon a été présenté aux membres le 20 janvier dernier pour valider les premières orientations et travaux proposés. Le plan d'actions sera actualisé tout au long de l'année en fonction des développements.

#### Actions récurrentes

- Visibilité des travaux et publications.
- Information des membres sur les activités et interpellations.
- Suivi des groupes de travail inter-bassins.
- Soutien aux opérateurs pour adapter et diversifier leur offre de formation.
- 7 à 8 séances plénières prévues en 2025.

#### Actions spécifiques

##### 1. Réalisation du rapport analytique et prospectif 2025.

Travaux sectoriels

##### a) Secteurs prioritaires

- **Vente et commerce** : D. Commerce, Vente et Grande Distribution
- **Aide-familial - Aide-soignant** : J. Santé et K. Services à la Personne et à la Collectivité

##### b) Demandes d'approfondissement sur des métiers spécifiques (Séance IBEFE du 15.10.2024)

- **Parcs et jardins** : A. Agriculture et Pêche, Espaces Naturels et Espaces Verts, Soins aux Animaux
- **Pisciniste** : F. Construction, Bâtiment et Travaux Publics
- **Chauffeur de bus/car** : N. Transport et Logistique

##### c) Secteurs non encore abordés

- **Arts et façonnage d'ouvrages d'art** : B. Arts et Façonnage d'Ouvrages d'Art
- **Banque, assurance, immobilier** : C. Banque, Assurance, Immobilier
- **Spectacle** : L. Spectacle

##### d) Autres secteurs/métiers selon les RH

- **Production en industrie alimentaire / Électricité** : H. Industrie et I. Installation et Maintenance
- **Assistant pharmaceutico-technique** : J. Santé
- **Mise à jour des métiers prioritaires dans la construction** : F. Construction, Bâtiment et Travaux Publics
- **Veille sur les métiers de l'Horeca et valet/femme de chambre** : G. Hôtellerie, Restauration et Cafés

##### 2. Cartographie thématique et sectorielle des opérateurs de formation et acteurs du bassin.

##### 3. Pôles de synergie sectoriels/métiers pour mieux cerner les besoins et enjeux locaux.

##### 4. Poursuite de l'axe Orientation avec les ateliers d'appropriation d'outils pédagogiques, la mise à disposition de la boîte à outils pour les professionnels, et le Cadastre des activités d'orientation en interbassin – OTLAV



5. **Promotion des métiers et filières qualifiantes** avec divers événements et soutiens :
  - Soutien à l'événement « Sème ton avenir »
  - Contribution au salon « Xplore Job des métiers de la Santé et des Services aux personnes »
6. **Poursuite de l'axe Mobilisation** (accroche des publics) pour réfléchir aux pistes permettant de mobiliser les candidats à s'inscrire dans un parcours d'insertion socio-professionnelle.
7. **Mini-cycle de conférences sur l'IA** pour explorer les effets de l'IA sur le travail et la formation.
8. **Suivi et renouvellement de l'adhésion au « Pact for Skills »** pour développer des projets avec des partenaires européens.

### Actions de la Chambre Emploi-Formation

- Remises d'avis sur divers agréments et projets.

Ce résumé couvre les principales actions et réunions prévues pour 2025, ainsi que les initiatives spécifiques pour soutenir la formation et l'emploi dans le Brabant wallon.

C'est arrivé près de chez vous...

## 1. Mise en lien des opérateurs le 18.02.2025 - Appel à projet « Parcours d'emploi » du Forem

[L'appel à projets « Parcours d'emploi » 2025 – 2027 lancé par le Forem](#) a pour objectif de soutenir l'organisation de **parcours de formation**, visant l'acquisition ou le renforcement de **compétences liées à un métier**.

Chaque parcours de formation comprend **3 étapes** :

1. Une ou plusieurs actions de remobilisation, remédiation, acquisition des compétences transversales et prérequis nécessaires à la poursuite du parcours ;
2. Une formation professionnalisante/qualifiante « métier » ;
3. Un accompagnement vers et dans l'emploi.

Un accompagnement psychosocial tout au long du parcours de formation, doit également être prévu pour soutenir la mobilisation et fluidifier les étapes.



### Rôles de l'IBEFE :

1. **Identification des métiers prioritaires** : Avant le lancement de l'appel à projets, l'IBEFE a établi une liste des métiers à prioriser dans le Brabant wallon.
2. **Facilitation des partenariats** : Les bassins ont été sollicités pour aider à identifier et rapprocher des partenaires potentiels dans leur zone de compétence.
3. **Information et conseil** : L'IBEFE se tient à la disposition de tout opérateur souhaitant obtenir des informations sur les métiers prioritaires identifiés ou sur les partenaires potentiels présents dans le bassin.
4. **Avis sur les dossiers** : Avant la fin du mois d'avril prochain, l'IBEFE, via sa Chambre Emploi-Formation, remettra au Forem un avis sur les dossiers soumis dans le cadre de l'appel à projets.

Afin de faciliter les partenariats, l'IBEFE du Brabant wallon a organisé le 18 février dernier un événement réunissant plusieurs organismes pour échanger des idées et des réflexions sur le développement possible de projets.



Une petite trentaine de personnes étaient présentes. Après une mise en contexte, les participants ont été invités à se présenter et à préciser à quelle(s) étape(s) du parcours de formation ils proposeraient une action dans un futur projet. Un moment de speed meeting a suivi, offrant une belle opportunité de réseautage et d'échange de coordonnées.

- Vous n'avez pu participer à cette rencontre collective, revenez vers nous.  
*N.B. : les projets doivent être déposés par les porteurs pour le 20 mars 2025 au plus tard.*

## 2. Atelier d'appropriation d'outils pédagogiques et d'échange de bonnes pratiques de l'IBEFE du Brabant wallon le 20.02.2025

Ce 20 février 2025, nous avons accueilli à nouveau Fabienne Effinier, psychologue et conseillère en orientation au SIEP de Wavre pour la découverte du Kit pédagogique d'orientation destiné aux animateurxtrices désireuxxseuses d'acquérir des « compétences à s'orienter » auprès des jeunes âgés entre 11 et 14 ans, dont certains sont sans réels points de repères par rapport à leur projet futur.

Lors de cette matinée, 14 professionnels ont pu manipuler les supports et se mettre dans la peau d'un jeune en recherche, en réflexion, en projet (...) concernant son orientation. Les métiers évoqués via le jeu sont pour plus de la moitié en lien avec l'enseignement qualifiant.

L'utilisation du jeu s'avère intéressante dans un esprit d'éducation à l'orientation : apprendre à développer des compétences à s'orienter ; on se situe davantage dans un continuum, une progression. Par ailleurs, il permet de structurer les informations à partager aux jeunes afin de ne pas trop les solliciter. De plus, il est important pour le professionnel d'acquérir une posture d'accompagnement à la prise de décision pour que le jeune devienne « acteur » de ses choix. Celui-



ci est davantage incité à explorer son environnement, à donner du sens, à partir à la découverte du monde professionnel. Il est encouragé à vivre des expériences afin de développer des connaissances de soi, à apprendre à s'informer...

Les animations sont collectives et vivantes afin de favoriser les échanges, la réflexion, les débats, les projections... Les participants ont relevé l'intérêt de découvrir cet outil étant donné qu'il y en a très peu pour ce public. Le kit pédagogique, outre le jeu, est composé d'une bande dessinée, d'un carnet pédagogique et d'un carnet personnel.

Pour commander le jeu, veuillez [cliquer ici](#).

### 3. Skills for a Competitive Europe - the #EUSocialForum 2025 les 5 & 6 mars 2025

La conférence « Skills for a Competitive Europe » organisée par le Forum social de l'Union Européenne, tenue à Bruxelles les 5 et 6 mars 2025, a abordé pendant deux journées complètes les défis liés aux pénuries de main-d'œuvre et de compétences en Europe, ainsi que le déclin de la productivité dans de nombreux secteurs de l'activité industrielle et des services.

Les discussions ont mis en avant l'importance qu'il y a à adapter le développement des compétences (« soft » et « hard ») aux besoins économiques et sociétaux en pleine évolution exponentielle, pour soutenir les transitions numérique et verte, tout en maintenant la compétitivité globale de l'Europe.

Un moment clé de la conférence a été le lancement de l'initiative "Union des compétences" par la Commission européenne. Cette initiative vise à renforcer les compétences des citoyen(ne)s de l'Union Européenne pour qu'ils / elles réussissent dans leurs parcours éducatifs et professionnels, assurant ainsi la compétitivité et l'inclusivité de l'Europe. Les principaux objectifs de l'Union des compétences incluent l'amélioration des compétences de base, la promotion de la formation continue, la facilitation du recrutement pour les entreprises et l'attraction des talents nécessaires à l'économie européenne.

Les discussions ont également porté sur les besoins futurs en compétences, notamment en ce qui concerne les transitions numérique, verte et démographique. Des experts ont présenté des données sur l'évolution des métiers et les changements d'emploi résultant de ces transformations. Par exemple, il a été estimé que l'Union Européenne aura besoin de 130 000 à 145 000 travailleurs supplémentaires qualifiés pour le déploiement de l'énergie éolienne et solaire d'ici 2030 par exemple, nécessitant un investissement de 1,1 à 1,4 milliard d'euros dans la formation.

En outre, des initiatives réussies et financées par le Fonds Social Européen (FSE) ont été mises en avant par de nombreux porteurs de projets, démontrant entre autres choses comment ces programmes ont amélioré les compétences des travailleurs, favorisé la qualité de l'emploi et renforcé l'innovation et l'adaptabilité. Ces initiatives contribuent à l'inclusion sociale et à la résilience économique au sein de l'UE.

En somme, cette conférence a souligné l'urgence d'investir dans l'apprentissage tout au long de la vie et de promouvoir une économie axée sur les compétences pour assurer que la main-d'œuvre européenne reste compétitive et adaptable face aux changements technologiques rapides. Elle a également mis en évidence la nécessité d'une collaboration entre les parties prenantes pour construire une main-d'œuvre européenne résiliente, capable de naviguer dans un paysage mondial en évolution rapide.



## 4. « Plan Bio 2030 en Wallonie : le volet formation »

En tant que structure d'encadrement du secteur bio en Région wallonne, [Biowallonie](#) vise notamment à soutenir l'implémentation des programmes de formation sur l'agriculture biologique pour les secteurs de l'alimentation et l'agronomie.

En 2023, Biowallonie, en collaboration avec le Crabe et FormaForm, a remporté un marché public pour mener à bien cette mission.

Un Comité de Concertation Enseignement et Formation Professionnelle a été créé pour coordonner les efforts des différents acteurs de l'enseignement et de la formation professionnelle.

Avec ce dernier, le consortium étudie les leviers pour atteindre cet objectif et développe une BDD outils pédagogiques, un répertoire de formations secteur bio, 24 formations pour formateur-riche-s et enseignant-e-s, ainsi qu'un accompagnement des maître-esse-s de stage.

En juin 2021, un nouveau plan de développement du secteur bio nommé « Plan bio 2030 » a été adopté par le Gouvernement wallon. S'il engage la Wallonie sur des objectifs stratégiques fixés jusque 2030, ses objectifs opérationnels, sont, quant à eux, fixés jusque 2025 et seront revus à mi-parcours (et lors de la nouvelle législature).

[En savoir plus.](#)

[Découvrir les outils et des activités](#) qui ont été développés dans le cadre du projet « Formations – plan bio 2030 ».

### Articles/rapports/informations à partager



*Dans cette rubrique, nous faisons appel à vous pour le partage de connaissances et de points de vue sur les thèmes en lien avec nos préoccupations.*

*En voici une sélection :*



→ « **Le sens du travail dans les nouveaux environnements professionnels** » :

**Web'Actu du Conseil - jeudi 23.01.2025 - Patricia Vendramin (UCLouvain)**

*Retrouvez sur le site internet du Conseil économique, social et environnemental de Wallonie la présentation PowerPoint et la possibilité de s'inscrire pour visionner le replay :*

<https://www.cesewallonie.be/actualites/webactu-23012025-0>

→ **Garder l'humain au centre - Publication dans l'Observatoire - Trimestriel n°120/2024**

Un article consacré au secteur CISP a été publié dans le dernier numéro de la revue l'Observatoire.

<https://www.interfedeb.be/garder-lhumain-au-centre-publication-dans-lobservatoire/>

→ **Digital Commerce : des ateliers pour booster l'évolution numérique des commerces wallons**

#### **En savoir plus**

*« Le numérique offre plein d'opportunités aux commerçants : exploiter les réseaux sociaux dans une logique commerciale, protéger ses données sur le web, maîtriser l'intelligence artificielle, créer un site e-commerce performant, produire des vidéos et des textes accrocheurs, etc. Le projet wallon « Digital Commerce » invite les commerçants à booster leurs compétences dans ce domaine. L'IFAPME y participe en proposant des ateliers gratuits dans le cadre du Plan de relance de la Wallonie. »*

#### **Digital Days Wavre - Lundi 19 mai 2025 de 9h à 17h**

*« Les [Digital Days](#) sont des salons professionnels pour vous aider à lancer ou à développer votre activité et votre présence en ligne. En une journée, nous vous proposons des ateliers, des séances de coaching personnalisé et des espaces de réseautage. »*





L'équipe de l'IBEFE BW est joignable de la manière suivante :

- Catherine RAES, *Coordinatrice* : 0475 38 96 09 - 067 88 03 99 - [catherine.raes@forem.be](mailto:catherine.raes@forem.be)
- Michelle MARCHAND, *Experte* : 0485 16 61 01 - 067 88 03 64 - [michelle.marchand@forem.be](mailto:michelle.marchand@forem.be)
- Wattha SANANIKONE, *Expert* : 0471 56 06 70 - 067 88 04 08 - [wattha.sananikone@forem.be](mailto:wattha.sananikone@forem.be)
- Virginie LOSSEAU, *Analyste* : 067 88 03 58 - [virginie.losseau@forem.be](mailto:virginie.losseau@forem.be)
- Véronique GRADE, *Assistante technique* : 067 88 03 20 - [veronique.grade@forem.be](mailto:veronique.grade@forem.be)
- Elodie WARNIER, *Cheffe de projet Chambre Enseignement* : 0477 95 33 34 - [elodie.warnier@cfwb.be](mailto:elodie.warnier@cfwb.be)
- Jacques SPELKENS, *Président de l'IBEFE Brabant wallon* : 0473 82 71 23 - [jacques.spelkens@gmail.com](mailto:jacques.spelkens@gmail.com)

[Lien vers notre Page Facebook](#)

**Pour se désabonner de notre newsletter, il suffit de rentrer son e-mail via le lien suivant :**  
<http://www.bassinefe-bw.be/desinscription.php?key=c12zd1-54tv21t5v>

*IBEFE Brabant wallon - Avenue R. Schuman, 10 - 1401 NIVELLES*  
*Tél : 067/88.03.20-39-58-64-99 -067/88.04.08*  
<https://www.bassinefe-bw.be> - [info@bassinefe-bw.be](mailto:info@bassinefe-bw.be)

