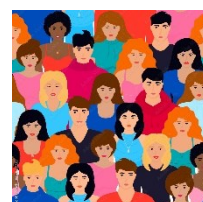


SOMMAIRE

A vos agendas ...

- **3.10.2024 en matinée** « **Accroche du public jeune : échange de pratiques inspirantes en Brabant wallon** »
Pour toute information complémentaire et pour vous y inscrire, cliquez [ici](#)
- **Calendrier des prochaines « Séances IBEFE Brabant wallon » : à 9h30 les 10.09, 15.10, 26.11 et 17.12.2024**
- **Belle rentrée !**



Cela se construit

1. Le point sur les travaux sectoriels



C'est arrivé près de chez vous...

1. Le Webinaire « Missions et fonctionnement du SFMQ, les articulations avec les travaux des Instances Bassin EFE » le 30.05.2024
2. Le Webinaire consacré au « cadastre des parcours éducatifs et post-éducatifs » le 6.06.2024
3. La découverte du projet « Vaches et Bourrache » par les partenaires de l'Ouest du Brabant wallon (Cocci Ouest) : le 20.06.2024
4. La Rencontre sectorielle interbassins sur les métiers de l'informatique le 11.06.2024

Articles intéressants à partager



Editorial du Président

L'heure du changement a sonné...

...ou du moins, tel est le message qui nous a été annoncé à grands renforts d'interviews et de communications diverses et variées depuis l'annonce de la signature des accords gouvernementaux de juillet en Fédération Wallonie-Bruxelles et en Wallonie.

La volonté de changer les choses, nous ne pouvons pas nier qu'elle soit omniprésente dans les déclarations et les prises de position des nouveaux dirigeants à la Région et à la Communauté. La couleur avait d'ailleurs clairement été annoncée dès les entretiens préliminaires à la rédaction de la DPR (Déclaration de Politique Régionale) du Gouvernement wallon, entretiens auxquels j'ai eu le privilège de participer au mois de juin dernier au nom des IBEFE, en compagnie d'Eric BUYSENS (Président de l'Assemblée des Bassins) et où l'un des messages-clefs clairement asséné par nos hôtes était qu'il fallait « *redessiner le paysage de la formation et de l'insertion* ». Vaste programme !

Simplification, rationalisation, transformation, innovation, efficacité, ... ces termes font désormais partie du discours ambiant. Probablement à raison dans certains domaines. Cependant, il ne « *faut pas jeter le bébé avec l'eau du bain* » dès le départ : tout n'est pas à rejeter d'office dans ce « *paysage* » que nous connaissons bien tous et toutes pour y être actifs depuis de nombreuses années.

Qu'il faille effectuer des exercices visant à atteindre davantage d'efficacité et de résultats, personne n'en disconvient. Tout va néanmoins résider dans la méthodologie qui sera proposée et appliquée dans la foulée. Il faudra qu'elle soit à même d'identifier objectivement non seulement les points faibles, mais surtout de conserver (et d'accentuer) les points forts de nos organismes et instances. Faire table rase est un exercice très facile, mais procéder par équilibrage objectif (en utilisant une bonne méthode S.W.O.T.¹ par exemple), capable de mesurer tout aussi objectivement les forces, les faiblesses, les menaces et les opportunités du système actuel et des propositions pour l'avenir de la Wallonie, cela s'avèrera plus utile et plus efficace.

Certes, la peur viscérale et ontologique du changement sera toujours l'un des facteurs humains les plus pérennes, mais par contre un changement réalisé dans un climat respectueux et objectif, dans une « co-élaboration » (pour reprendre l'une de mes formules favorites) et avec l'objectif d'offrir au plus grand nombre des opportunités équitables de formation et d'emploi, tel doit et devra être notre objectif dans les années qui viennent, car tous nos interlocuteurs n'en sont pas forcément intimement convaincus.

Pour paraphraser Daniel Jay MILLMAN², je vous livre cette pensée en guise de réflexion en cette rentrée du 2nd semestre 2024 : « *Le secret du changement consiste à concentrer son énergie pour créer du nouveau, et non pas pour se battre contre l'ancien* ». Ce « *nouveau* » n'est pas forcément synonyme de « *révolution* », mais plutôt d'une « *évolution* » dans une société dont le contexte a beaucoup évolué.

¹ S.W.O.T. : Strengths, Weaknesses, Opportunities and Threats : méthode d'analyse développée par l'Américain Albert HUMPHREYS dans les années 1960-1970.

² Auteur et conférencier américain spécialiste du « Développement personnel ». Son « bestseller » est intitulé « *Way of the Peaceful Warrior* » (1980)



L'impact de l'Intelligence Artificielle (IA) sur la notion même de travail, les crises à répétition à tous les niveaux de notre société, la sensation d'une perte de « sens », les soucis de mobilité, ... tout nous fait comprendre que nous sommes au cœur d'un changement permanent et dont nous éprouvons des difficultés à mesurer l'incidence sur notre vie de tous les jours.

Soyons-en conscients et soyons vigilants à ne pas perdre de vue les objectifs que nous nous sommes assignés en acceptant d'endosser les responsabilités qui sont les nôtres à tous les échelons de nos activités quotidiennes.

Bonne rentrée !

Jacques SPELKENS
Président

Cela se construit

1. Le point sur les travaux sectoriels

Depuis leur création il y a 10 ans, les Instances Bassin Enseignement qualifiant – Formation – Emploi publient chaque année un [Rapport analytique et prospectif](#) consacré aux thématiques communes et aux recommandations pour l'avenir en matière de maintien, de création ou de renforcement de certains types de formations, en fonction des besoins spécifiques du territoire.

Tous les trois ans (c'est le cas cette année), il s'agit d'un rapport complet qui dresse pour le territoire du bassin les **caractéristiques socioéconomiques**, les **indicateurs globaux du marché de l'emploi**, les **ressources en termes d'offre d'enseignement, de formation et de validation des compétences**, ainsi que la **fréquentation par métier** dans les différentes filières des opérateurs du qualifiant.

La mobilité des personnes résidant sur le territoire du bassin qui suivent des cours ou une formation dans ou en dehors du Brabant wallon, de même que la mobilité des personnes venant suivre des cours ou se former sur notre territoire sera également abordée.

Le processus de réalisation du rapport analytique et prospectif 2024 a débuté par le croisement et la mise en contexte des données collectées, visant à établir **un socle commun d'informations** destinées à être analysées et expertisées.

La spécificité du dispositif des IBEFE repose sur le **dialogue et la concertation** entre les interlocuteurs sociaux et les acteurs locaux de l'enseignement, de la formation et de l'emploi afin de **définir ensemble les métiers prioritaires pour le bassin**.

Cette année, les membres de l'IBEFE du Brabant wallon valideront la liste des métiers prioritaires pour le développement de la programmation de l'offre du bassin **lors de leur prochaine séance plénière fixée le 15 octobre 2024**.



C'est arrivé près de chez vous...

1. Le Webinaire « Missions et fonctionnement du SFMQ, les articulations avec les travaux des Instances Bassin EFE »

Dans le cadre de leurs travaux, les Instances Bassin EFE s'articulent avec le Service Francophone des Métiers et des Qualifications, notamment lors de l'établissement de la liste annuelle des métiers prioritaires.

Le 30 mai 2024, les Instances Bassin EFE organisaient un Webinaire « Missions et fonctionnement du SFMQ, les articulations avec les travaux des Instances Bassin EFE ».

Lors de ce webinaire, Monsieur Thierry Vander Vorst, *Directeur du Service Francophone des Métiers et des Qualifications*, a présenté les missions et le fonctionnement de son service. La présentation était suivie d'un échange questions-réponses.

En savoir plus :

« [Service Francophone des Métiers et des Qualifications : pour une synergie entre métiers et formations](#) »

2. Le Webinaire consacré au Cadastre des Parcours Educatifs et Post-Educatifs le 6.06.2024

Le Cadastre des Parcours Educatifs et Post-Educatifs (CPEPE) étudie les parcours des élèves/étudiants qui quittent le système d'enseignement (obligatoire ou non) en Fédération Wallonie-Bruxelles, et réalise un suivi de leurs trajectoires à travers l'enseignement, la formation professionnelle et le marché du travail.

Résultant d'un accord de coopération entre les Régions wallonne et de Bruxelles-Capitale, la Communauté germanophone, la FW-B et la COCOF, ce cadastre met en lien 12 bases de données permettant de croiser des données sur les parcours scolaires avec certaines données socio-économiques et socio-démographiques des élèves et de leurs familles.

Le Cadastre des Parcours Educatifs et Post-Educatifs a fait l'objet d'un webinaire interbassins organisé le 6 juin dernier.

Madame Claire Dujardin (IWEPS) et Monsieur Richard Manirambona (FW-B) ont présenté cet outil statistique d'aide à la décision politique et au pilotage de l'enseignement ainsi que les premiers résultats consacrés aux parcours des élèves sortant de l'enseignement obligatoire vers et l'enseignement supérieur francophone. Quelques résultats préliminaires sur la transition vers le marché de l'emploi ont également été présentés.

En savoir plus :

- « Cadastre des Parcours Educatifs et Post- Educatifs : [cadrage et grands principes du projet](#) »
- « De l'enseignement secondaire vers l'enseignement supérieur en FW-B : [analyse des transitions à partir du Cadastre des Parcours Educatifs et Post-Educatifs](#) »



3. La découverte du projet « Vaches et Bourrache » par les partenaires de l'Ouest du Brabant wallon (Cocci Ouest) : le 20.06.2024

Ce 20 juin 2024, les partenaires de l'insertion et de la formation de l'ouest du Brabant wallon sont partis à la découverte du projet VACHES ET BOURRACHE porté par le CPAS de Tubize et soutenu dans le cadre de l'Appel à projet Forem 2022-24 dans le site enchanteur de l'Orée du Bois.

L'agriculture sociale permet la rencontre entre les personnes fragilisées et les agriculteurs. Le projet cible un public très large, et vise l'amélioration du bien-être, la santé mentale.

Le projet a une visée locale (périmètre de 20 km) ; 15 associations existent en agriculture sociale en Wallonie. Entre 10 à 15 partenaires actifs sont situés à proximité.

L'accompagnement de la personne est important ainsi que la correspondance avec l'agriculteur ; la relation dépend de la sensibilité des uns et des autres ; l'idée est que chacun se sente à l'aise avec les difficultés rencontrées par l'autre. L'objectif est d'arriver à redynamiser la personne dans son projet, il n'y a pas de limite dans le temps. L'agriculture sociale est en cours de reconnaissance. La qualité de l'accompagnement est visée.

La visite des lieux a permis de se rendre compte des réalités de travail variées : maraîchage, élevage, vente des produits locaux... L'Orée du bois est basée sur l'autocueillette par les clients. Le lieu accueille également des stagiaires qui proviennent de l'IFAPME, du Crabe CISP, du Forem, d'Amarrages, ...

Prochain rendez-vous : le 08 octobre pour une nouvelle « Découverte de... »

- La "Ressourcerie Restor" qui se trouve à la rue de Bruxelles 189 à 1480 Tubize
- Le "Service AMO Plan J"

Si vous souhaitez participer aux réunions trimestrielles, n'hésitez pas à envoyer un mail à michelle.marchand@forem.be



4. La Rencontre sectorielle interbassins sur les métiers de l'informatique

Ce 11 juin 2024 s'est déroulé un événement interbassin autour des métiers de l'informatique à A6k/E6k, lieu de formation partagé, situé à Charleroi. Une centaine de participants ont eu l'occasion d'entendre les experts débattre à partir d'une série de thèmes autour des enjeux du secteur, des évolutions métiers, de l'offre de formation et d'enseignement (...), des bonnes pratiques ...

Ces experts apportaient chacun un éclairage particulier par rapport aux questions qui leur avaient été posées : Quelles sont les grappes métiers et les métiers ? Quelles sont les compétences professionnelles recherchées ? Quelle est la croissance actuelle du secteur TIC en Belgique ? Quelles sont les difficultés/opportunités de recrutement ? L'offre existante est-elle suffisante ? Sinon, y a-t-il des lieux plus stratégiques où déployer une formation ? Les compétences que les gens acquièrent avec ces formations leur permettent-elles d'être directement employables ? Existe-t-il des prérequis à l'accès à ces filières ? Quel est votre public cible ? Quelle approche pédagogique proposez-vous ? Quelle est la plus-value apportée par votre projet, votre action ? Quel est serait son caractère novateur par rapport à l'existant ? Etc.

Nous remercions l'ensemble des personnes inscrites pour leur participation et les orateurs pour la richesse de leurs apports.



Pour accéder au programme de la matinée, aux présentations, veuillez cliquer [ici](#)



Articles/rapports/informations à partager



Dans cette rubrique, nous faisons appel à vous pour le partage de connaissances et de points de vue sur les thèmes en lien avec nos préoccupations.

En voici une sélection :

- « **Liste 2024 des métiers et des fonctions critiques et en pénurie en Wallonie** » _ Le Forem - 3.07.2024

Retrouvez sur le site du Forem :

[La liste des fonctions critiques et en pénurie 2024](#)

[Le Communiqué de presse](#)

[Les nuances en image](#)

- « **Dispense pour une reprise d'étude dans une profession en pénurie - 2024 - 2025** » _ Le Forem - 3.07.2024

Le Forem a publié la [Liste wallonne DES ÉTUDES QUI PRÉPARENT À UNE PROFESSION POUR LAQUELLE IL EXISTE UNE PÉNURIE SIGNIFICATIVE DE MAIN-D'ŒUVRE](#)

(art. 93 AR 25.11.1991) ANNÉE SCOLAIRE OU ACADÉMIQUE 2024 - 2025

(Cette liste vaut pour les cycles d'études entamés en septembre ou octobre 2024)

[Plus d'infos sur le site du Forem](#)

- « **Des priorités de formation pour la Wallonie ?** » - Working Paper n°42 de l'Institut wallon de l'évaluation, de la prospective et de la statistique - Juin 2024

Auteurs : Bernard Conter (IWEPS), Margherita Bussi (UCLouvain), Fanny Sbaraglia (ULB)

Édition : Évelyne Istace (IWEPS), Muriel Janssens (IWEPS)

Ces travaux ne reflètent pas la position de l'IWEPS et n'engagent que leurs auteurs

La publication peut être téléchargée sur le site internet de l'IWEPS :

<https://www.iweps.be/publication/des-priorites-de-formation-pour-la-wallonie/>

- « **Former à distance : les bonnes pratiques** » - FormaForm, plateforme mutualisant les ressources pour former les formateurs des institutions partenaires (le Forem, l'IFAPME et Bruxelles Formation)

Le guide est accessible sur le site internet de FormaForm : <https://www.formaform.be/>

<https://view.genially.com/607844fb4168a40bedaf2af>

→ « L'offre de formations en alphabétisation de Lire et Ecrire Brabant wallon asbl »

Apprendre à lire et écrire quand on est adulte, c'est possible !



Contactez nous !
0499 69 68 68








Lire et Ecrire
Brabant wallon

Les formations d'alphabétisation s'organisent à :

Nivelles (rentrée le 26 août), Court-Saint-Etienne (rentrée le 27 août), Tubize (rentrée le 29 août), Ottignies (rentrée le 30 août), Braine-l'Alleud (rentrée le 2 septembre).

Si vous souhaitez avoir ce visuel en version papier, n'hésitez pas à contacter (bw.communication@lire-et-ecrire.be ou 0497 49 17 37).

FORMATIONS GRATUITES en alphabétisation près de chez vous !

-  Alphabétisation orale : comprendre, parler et mathématiser*
-  Alphabétisation écrite : lire, écrire et mathématiser*
-  Utilisation des outils digitaux dans la formation : tablettes, PC, smartphones
-  Aide au permis de conduire théorique
-  Culture, citoyenneté, ateliers philo intégrés aux formations
-  Nivelles, Braine-l'Alleud, Tubize, Court-St-Étienne, Ottignies
-  ENTRÉE PERMANENTE



Lire et Ecrire Brabant wallon ASBL - 21 Boulevard des Archers, 1400 Nivelles - N° d'entreprise 434.982.939 - Ne pas jeter sur la voir publique

→ « Save the date : Stéréotypes de genre dans l'orientation et les choix professionnels - Jeudi 21 novembre 2024 - 09h00 à 16h30 - Louvain-la-Neuve » - Le Conseil de l'orientation du Pôle Académique Louvain

Cette journée de réflexion et de travail vise à sensibiliser aux biais de genre influençant les processus et outils d'orientation, en vue de faciliter leur déconstruction et de soutenir le développement de pratiques plus égalitaires et inclusives.

En savoir plus sur leur site internet : <https://polelouvain.be/save-the-date-stereotypes-de-genre-dans-orientation-et-les-choix-professionnels/>



L'équipe de l'IBEFE BW est joignable de la manière suivante :

- Catherine RAES, Coordinatrice : 0475 38 96 09 - 067 88 03 99 - catherine.raes@forem.be
- Michelle MARCHAND, Experte : 0485 16 61 01 - 067 88 03 64 - michelle.marchand@forem.be
- Wattha SANANIKONE, Expert : 0471 56 06 70 - 067 88 04 08 - wattha.sananikone@forem.be
- Virginie LOSSEAU, Analyste : 067 88 03 58 - virginie.losseau@forem.be
- Sabrina GOMEZ, Analyste : 067 88 04 77 - sabrina.gomez@forem.be
- Véronique GRADE, Assistante technique : 067 88 03 20 - veronique.grade@forem.be
- Elodie WARNIER, Cheffe de projet Chambre Enseignement : 0477 95 33 34 - elodie.warnier@cfwb.be
- Jacques SPELKENS, Président de l'IBEFE Brabant wallon : 0473 82 71 23 - jacques.spelkens@gmail.com

[Lien vers notre Page Facebook](#)

Pour se désabonner de notre newsletter, il suffit de rentrer son e-mail via le lien suivant :
<http://www.bassinefe-bw.be/desinscription.php?key=c12zd1-54tv21t5v>

IBEFE Brabant wallon - Avenue R. Schuman, 10 - 1401 NIVELLES
Tél : 067/88.03.20-39-58-64-99 -067/88.04.08
<https://www.bassinefe-bw.be> - info@bassinefe-bw.be

