

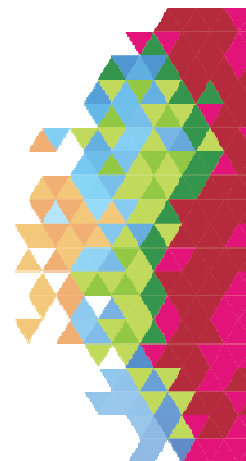


**BASSIN EFE**

INSTANCE BASSIN ■ ENSEIGNEMENT QUALIFIANT ■ FORMATION ■ EMPLOI

**BRABANT WALLON**

NEWSLETTER N° 7  
**DECEMBRE 2016**



Voici dans ce dernier numéro de l'année, des informations sur les activités du 2<sup>ème</sup> semestre et sur les perspectives.

SOMMAIRE

## A vos agendas ...



- 7 février 2017 : [« UN JOB à TA PORTE »](#)  
Une action de proximité en matière d'emploi, de 9h à 13h00 au Stade Leburton à Tubize

## C'est arrivé près de chez-vous...

1. La visite du Centre de compétences Technocampus le 20 octobre 2016
2. L'appropriation de l'outil « Odyssée des métiers » le 24 octobre 2016
3. La parution du Guide d'animation Girls day Boys day
4. « Rencontres en entreprises »
5. Les métiers d'avenir de l'entreprise AUDI

## Cela se construit

1. Les recommandations 2016 de l'IBEFE et ses travaux
2. Un évènement emploi-formation à l'Ouest du Brabant wallon

## A venir

Un agent spécifiquement chargé de développer des actions concrètes et opérationnelles de promotion de l'emploi des personnes étrangères et d'origine étrangère dans le bassin



## 1. La visite du Centre de compétences Technocampus

Nous étions 25 participants, conseillers entreprises du Forem, chefs d'atelier d'établissement d'enseignement, psychologues et assistantes sociales de CPMS, conseillers pédagogiques du Segec, attachée scientifique de l'Iweps, membres IBEFE, ... à avoir bénéficié d'une visite très complète des installations de ce centre de compétences dédié à l'industrie technologique. Une journée intéressante agrémentée d'un repas favorisant les discussions entre les acteurs venus d'horizons différents.

L'IBEFE ayant choisi le secteur Industrie comme prioritaire pour le bassin, une visite de Technocampus s'imposait. Situé à Gosselies à deux pas de notre province, le centre de compétences développe des actions bénéficiant aux travailleurs, aux demandeurs d'emploi et aux élèves hennuyers, namurois et brabançons.

Monsieur Luc Bosman nous a présenté le mode de fonctionnement de cette structure : le centre de compétence est issu d'un partenariat public-privé, partenaires sociaux et Forem. Afin de développer des innovations, des partenariats sont renforcés avec les Hautes écoles et les Universités. Les principaux financements sont issus du Forem, du FSE, du FEDER, du FFIHN, du Plan Marshall.

Des pistes de collaboration concrètes avec les IBEFE ont été proposées. Outre l'intérêt porté à nos travaux d'analyse sectorielle, des appuis en matière de recherches de stages en entreprise, de promotion de l'alternance auprès des entreprises, de promotion des métiers industriels auprès des parents, jeunes élèves et demandeurs d'emploi ont été évoqués. Suite à la visite, une collaboration entre la Chambre enseignement et Technocampus est née : grâce à celle-ci, des élèves d'écoles du Brabant wallon ont découvert les métiers technologiques et scientifiques lors de journées Technoteen's durant le mois de novembre.

Les différentes installations des sites Mécatronique (mécanique et électricité industrielle), Maintenance (dont les installations à destination des techniciens frigoristes), Usinage (tourneur-fraiseur) ont été longuement commentées par Messieurs Olivier Bavay et Bertrand Oger que nous remercions pour leurs explications.

Résolument tourné vers le futur, le centre souhaite continuer à s'ouvrir au monde de l'entreprise, de l'enseignement et de la formation. Il reste attentif aux évolutions technologiques, veut continuer à investir dans des équipements et adapter l'offre de formation aux demandes des entreprises.

Nous remercions vivement le personnel de Technocampus pour l'organisation de la journée ainsi que les personnes inscrites pour leur intérêt et leur participation.

*Pour toute information complémentaire, veuillez contacter Michelle Marchand au 067/79.49.73.*

## 2. L'appropriation de l'outil « Odyssée des métiers » le 24 octobre 2016

Favoriser une orientation positive des jeunes et des demandeurs d'emploi est un axe de travail prioritaire au niveau de l'IBEFE. Régulièrement, nous programmerons des rencontres autour d'outils, de projets pouvant intéresser les travailleurs de terrain.

Nous étions 25 personnes inscrites à la séance d'appropriation de l'outil « Odyssée des métiers » : agents d'insertion de CPAS et responsables de service, formatrice de Forem Formation, directrices et conseillères en orientation de CPMS, psychologue en IFAPME, conseillère en orientation du SIEP, responsables de formation d'opérateurs d'insertion, animateurs d'Infor Jeunes, conseillère pédagogique...

Calif est un organisme d'éducation permanente dont le champ d'action couvre l'insertion socio-professionnelle. Parmi ses nombreuses missions, il développe et permet la mise en main d'outils pédagogiques.

L'Odyssée des métiers permet un travail sur l'orientation. Le jeu se compose de deux parties distinctes : la première touche au développement personnel (« Je suis... », « J'aime... ») et la seconde travaille le projet professionnel (« Mes terrains d'aventures » = choix d'activités, « Mes métiers »). Ce travail de type personnel se construit deux à deux et comporte des moments de mise en commun en groupe.

L'outil vise une prise de conscience des capacités, des aptitudes de chacun afin de mieux se connaître et de réfléchir aux buts que l'on poursuit. La personne est invitée à décrire comment elle pense pouvoir investir le métier choisi, à identifier comment les aptitudes ciblées dans un premier temps sont transférables au métier. Elle doit établir un plan d'action, décrire ce qu'elle peut mettre en place pour arriver à son objectif. L'engagement doit être vérifiable et si cela n'est pas fait, il faut s'interroger sur les raisons de l'échec.

L'intérêt d'un tel outil réside dans la démarche qui invite la personne à se construire une image positive de ce qu'elle est capable de faire et des défis qu'elle se lance.

L'outil est très complet mais exige une activité d'au moins une journée et un suivi de la personne dans le temps. Les questions posées sont sans doute plus adaptées à un public adulte qu'à des jeunes élèves de l'enseignement secondaire, mais la démarche reste très intéressante. Il manque d'outils d'accroche pour les jeunes demandeurs d'emploi qui se retrouvent isolés, les NEETS, public que les CPAS, les organismes de formation et d'insertion ont tant de peine à toucher.

Un sondage auprès des participants sera réalisé afin d'identifier s'ils souhaitent que l'IBEFE investisse dans l'achat d'un exemplaire de cet outil. Dans l'affirmative, celui-ci pourrait être mis à disposition de l'ensemble des opérateurs du Brabant wallon.

*Pour toute information complémentaire, veuillez contacter Michelle Marchand au 067/79.49.73.*

*Avec le soutien du Service public de Wallonie et de la Fédération Wallonie Bruxelles*



### 3. La parution du Guide d'animation Girls day Boys day



Des animations pendant l'année et des rencontres avec des professionnel-le-s pour élargir tes horizons professionnels

Faire des recherches scientifiques, s'occuper des enfants, démonter un carburateur, réparer des téléphones mobiles, être esthéticien-ne, être pompier-ère ou chef-fe d'entreprise, devenir sage-femme ou instituteur-trice, s'occuper de soins aux personnes âgées, etc.

**Ces métiers sont accessibles tant aux filles qu'aux garçons !**

Depuis 2011, L'IBEFE coordonne le projet GDBD en collaboration avec la Province du Brabant wallon et un ensemble de partenaires locaux : AMO de Tubize, AMO Tempo de Nivelles, Infor Jeunes Brabant wallon, Infor Jeunes Waterloo, PCS de Nivelles et le SEFOP.

Grâce à des animations en classe, ce projet invite les élèves à se poser des questions par rapport aux stéréotypes de genre tant au niveau de la sphère personnelle qu'au niveau professionnel. De ce fait, ils sont amenés à réfléchir à leurs choix scolaires, à poser ces choix en fonction de leurs intérêts personnels, de leurs compétences et non en fonction des stéréotypes de genre.

De plus, chaque année, des visites d'entreprises permettent aux élèves, garçons et filles, de découvrir des métiers « atypiques » (professions occupées majoritairement par du personnel masculin ou féminin) : il s'agit d'un beau projet qui touche à des thématiques prioritaires travaillées par les IBEFE : établir un lien entre l'enseignement et le monde du travail, faciliter l'orientation des jeunes qui doivent s'orienter vers l'enseignement qualifiant, valoriser les métiers manuels, scientifiques et technologiques,...

Le projet est mené à l'échelle de la Fédération Wallonie-Bruxelles et touche donc l'ensemble des provinces. Déclinés à la même période mais avec des variations locales, les partenaires assurent les animations avec professionnalisme. Les différentes méthodes d'animation développées dans les classes ont été rassemblées dans ce guide. Il se veut être une mine d'inspiration pour mener à bien les interactions et les réflexions des jeunes à propos des stéréotypes de genre.

Les 15 fiches thématiques du guide sont téléchargeables directement sur le site [www.gdbd.be](http://www.gdbd.be) dans la rubrique « Guide d'animation ». Ce guide est conçu comme un canevas commun d'animation destiné aux animateur-trice-s, intervenant dans les classes dans le cadre du GDBD.

*Pour toute information complémentaire, veuillez contacter Michelle Marchand au 067/79.49.73.*

*Avec le soutien du Service public de Wallonie et de la Fédération Wallonie Bruxelles*



## 4. « Rencontres en entreprises »

La Chambre Enseignement du Brabant wallon s'est à nouveau lancée dans l'organisation du projet de rencontres entre des élèves de l'enseignement qualifiant qui vont (3<sup>ème</sup>) ou qui viennent (5<sup>ème</sup>) de s'orienter et des entreprises désireuses de participer à l'évènement.

À nouveau, cette quatrième édition a rencontré un grand succès. En effet, durant le courant du mois de novembre, environ 300 élèves de 7 écoles de tous les réseaux confondus étaient au rendez-vous. 9 entreprises ont ouvert leurs portes dans le but de permettre aux jeunes de pouvoir se faire une idée des réalités d'un métier. Il n'est pas toujours évident pour eux de s'imaginer quel pourrait être concrètement le métier qu'ils ont ou qu'ils vont choisir et quels seraient les compétences à développer durant leur parcours scolaire. Cet évènement est donc l'occasion de s'immiscer pendant quelques heures dans la vie d'une entreprise, entreprise tantôt familiale, locale, tantôt multinationale.

C'est ainsi que de futurs électriciens et informaticiens ont poussé la porte d'un centre de formation et d'un important opérateur de gestion des réseaux de distribution d'électricité et de gaz. D'autres élèves ont visité des carrières, une entreprise de l'industrie chimique mais aussi une entreprise de toiture ou encore de production de ciment.

Malheureusement, certaines rencontres n'ont pas pu s'organiser, faute notamment de disponibilité des entreprises. La Chambre Enseignement cherche encore davantage de partenariat et de contact avec les entreprises pour les prochaines éditions.

Comme chaque année, la Chambre Enseignement du Brabant wallon a pris en charge les frais de déplacement et a aidé, si c'était nécessaire, certaines écoles à trouver une entreprise à visiter.

*Pour toute information complémentaire concernant ce projet ou si vous désirez accueillir des élèves au sein de votre entreprise, veuillez contacter Elodie Warnier, Cheffe de projet de la Chambre Enseignement – [elodie.warnier@cfwb.be](mailto:elodie.warnier@cfwb.be) ou au 067/79 49 84.*

## 5. Les métiers d'avenir de l'entreprise AUDI

L'Instance bassin EFE a invité AUDI Brussels à présenter le 2 décembre dernier les différents profils métiers dont l'entreprise aura grandement besoin dans les années à venir. Cette rencontre s'inscrit dans le cadre de la préparation de notre pôle de synergie Industrie en lien avec les domaines et métiers prioritaires (nos recommandations 2016), dont la Maintenance industrielle, l'Installation électrique, la Mécanique automobile, ...

En introduction, le point a été fait sur les opportunités et demandes d'emploi (données du Forem) pour ces métiers ainsi que sur l'offre d'enseignement et de formation en Brabant wallon.



Monsieur Alain Sermeus, *Directeur du Département du développement du personnel*, a présenté l'entreprise Audi Brussels et les métiers qui évoluent. Comptant trois sites en 2000, l'entreprise est à présent partout dans monde. Présents à Bruxelles depuis 2007, ils y produiront dès 2018, l'Audi « e-tron », qui sera complètement électrique (autonomie de 500 km).

**Audi recherche activement une main d'œuvre qualifiée. Parmi les « fonctions classiques », Audi recherche des Electriciens de maintenance, Techniciens d'installation (technicien pour la surveillance et la conduite d'une installation automatisée), des Finisseurs** (chargés de détecter, réparer les inégalités/défauts pour arriver à une carrosserie parfaite à envoyer à l'atelier Peinture) et des **Contrôleurs** (1<sup>ère</sup> personne de contact pour la production en cas de problèmes de qualité des pièces d'équipement). Pour ces deux premiers profils, un diplôme A2 en électromécanique, électricité industrielle, électricien-automaticien ou mécanicien-automaticien est demandé. Pour les deux derniers profils, un diplôme A2 orienté technique est demandé, ainsi que de l'expérience en production ou en logistique (connaissance des pièces).

En plus des compétences techniques, les Soft Skills ont toute leur importance chez Audi : autonomie, sens des responsabilités, esprit d'équipe, flexibilité et disposé à suivre des formations internes et/ou externes, esprit analytique, méthodique, organisé, structuré, orienté qualité, résistant au stress, capacité d'adaptation, ...

Avec l'Audi « e-tron », des nouvelles fonctions apparaissent pour la production des batteries. Ces « fonctions du futur » s'intègrent dans un nouvel environnement de travail fortement automatisé avec de nombreuses nouvelles technologies et où de la haute tension est présente. La **prévention des risques électriques est une priorité**. Les compétences spécifiques liées l'assemblage des batteries exigent de faire preuve de discipline, concentration et vigilance. Le sens prononcé des responsabilités (l'objectif étant « zéro accident ») et la fiabilité sont également requis. Enfin, il faut être prêt à se former à l'étranger et sur Bruxelles.

D'autres profils sont recherchés au sein de l'entreprise Audi : ils concernent non pas l'informatique « classique », mais bien les aspects informatiques liés aux applications (les données, l'usage des tablettes/smartphones), ...

Tous profils confondus, Audi Brussels recherche 70 ouvriers qualifiés, principalement des ouvriers qualifiés, ainsi que des ingénieurs.

Audi est, en Belgique, le précurseur de « **l'enseignement associé** », comme l'a expliqué Monsieur Wannas Schoeters, *Coordinateur HR Marketing*. Lancé à l'été 2012, suite à un accord de coopération signé entre les Ministres de l'enseignement concernés, la Direction d'Audi et les établissements d'enseignement partenaires (Institut Don Bosco à Woluwé-Saint-Pierre et KTA Pro Technica à Halle), ce projet en est à sa 5<sup>me</sup> édition. Il comporte quatre piliers : enseignement ordinaire sur les bancs de l'école, cours en centre d'apprentissage avec du matériel Audi, formation dans les espaces de formation robotique/Automates programmables industriels d'Audi Brussels, et stage dans les halls de production/ateliers d'entretien d'Audi Brussels.



Cet enseignement forme à deux profils : **Technicien d'installation Carrosserie** pour les élèves de 5<sup>ème</sup> et 6<sup>ème</sup> années d'enseignement technique secondaire *en Electricien automaticien* et **Technicien d'entretien électricité Carrosserie + Peinture + Montage + Service bâtiment**, pour les élèves de 7<sup>ème</sup> année d'enseignement technique secondaire *en Technicien en maintenance de systèmes automatisés et industriels*.

Ce projet est complété par le programme « **Dual Connect** ». Ce programme permet de rester en contact avec les anciens élèves ayant bénéficié de l'enseignement associé et qui poursuivent des études de niveau bac ou master. Audi les informe en permanence des thèmes actuels, les invite à des événements spécifiques, leur proposent des stages adaptés, ... Des formations sur des thèmes spécifiques à l'entreprise leur sont également proposées. A la fin de leurs études, les étudiants sont invités postuler pour l'une de leurs fonctions disponibles.

Nous remercions Monsieur André Langhendries, *Délégué FGTB*, d'avoir organisé cette rencontre et la Direction d'Audi pour les échanges constructifs, en présence de représentants de plusieurs bassins (Bruxelles, Namur, Liège, Hainaut centre).

## Cela se construit

### 1. Les recommandations 2016 de l'IBEFE et ses travaux

En 2015, la liste des thématiques communes prioritaires dans le bassin pointait les secteurs scolaires industrie et construction issus du Plan de redéploiement de la Chambre Enseignement. Outre ces priorités, d'autres secteurs et métiers avaient été mis en évidence suite aux concertations et des axes de travail avaient été retenus.

Pour actualiser le diagnostic et les recommandations, l'IBEFE a approfondi certains métiers de l'industrie et le secteur de la construction, et a dressé le bilan des premières recommandations. Retrouvez la synthèse du diagnostic et des recommandations sur le site internet du bassin, ainsi que les travaux sectoriels.

*Catherine RAES, Coordinatrice - 067/79.49.75.*

*Avec le soutien du Service public de Wallonie et de la Fédération Wallonie Bruxelles*



## 2. Un évènement emploi-formation à l'Ouest du bassin



Ce Job Day s'intitule « **Un Job à ta porte !** » ou comment booster l'emploi local dans l'ouest du Brabant wallon...

Les Communes et les CPAS de l'ouest du Brabant wallon (Tubize, Ittre, Rebecq et Braine-le-Château) se sont associés au Forem pour organiser à Tubize un Salon de l'Emploi d'un genre nouveau. Celui-ci est né d'un partenariat avec les associations de commerçants, les associations d'entreprises locales, l'UCM, l'IBW, Tubusiness,

la plateforme des opérateurs de formation et d'insertion et avec l'appui de l'Instance Bassin Enseignement qualifiant, Formation, Emploi du Brabant wallon (IBEFE Bw) ainsi que de la Province du Brabant wallon.

Une vingtaine d'entreprises se sont inscrites aux séances d'information sur les aides à l'emploi présentées par les conseillers entreprises du Forem ; celles-ci étaient organisées au Centre Champagne Landas à Saintes le 6 et 11 octobre 2016. Ces deux événements étaient l'occasion de lancer la campagne de communication relative à l'action « Un Job à ta porte ».

Durant la matinée du 7 février 2017 (9h00 – 13h00) au Stade Leburton à Tubize, des offres d'emploi accessibles et de proximité seront proposées aux demandeurs d'emploi domiciliés sur les 4 communes. Ceux-ci auront l'occasion de rencontrer les entreprises qui recrutent et de s'informer auprès des opérateurs de formation et d'insertion de la région.

En janvier 2017, des ateliers de préparation seront proposés. Les ateliers destinés aux demandeurs d'emploi viseront la rédaction de CV, l'entretien d'embauche, ... Le lunch d'informations pour les employeurs les sensibilisera aux techniques de recrutement accompagnées de conseils pratiques. Ce lunch intitulé « Comment recruter en 10 minutes » gratuit se déroulera le 13 janvier de 12h à 14h au Centre d'Entreprise Champagne Landas à Saintes.

N'hésitez pas à diffuser l'information autour de vous. Le site internet est en ligne : [www.unjobataporte.be](http://www.unjobataporte.be).

*Pour toute information complémentaire, veuillez contacter Michelle Marchand au 067/79.49.73.*

C'est pour bientôt

Un agent spécifiquement chargé de développer des actions concrètes et opérationnelles de promotion de l'emploi des personnes étrangères et d'origine étrangère dans le bassin

IBEFE Brabant wallon – Rue de la Science, 15 – 1400 NIVELLES - Tél : 067/ 79 49 70-73-75-76-84  
<http://www.bassinefe-bw.be> – [info@bassinefe-bw.be](mailto:info@bassinefe-bw.be)

