

# *Les Services d'aide et de soins à domicile*



 **Solidaris**  
réseau



**AIDE & SOINS  
A DOMICILE**

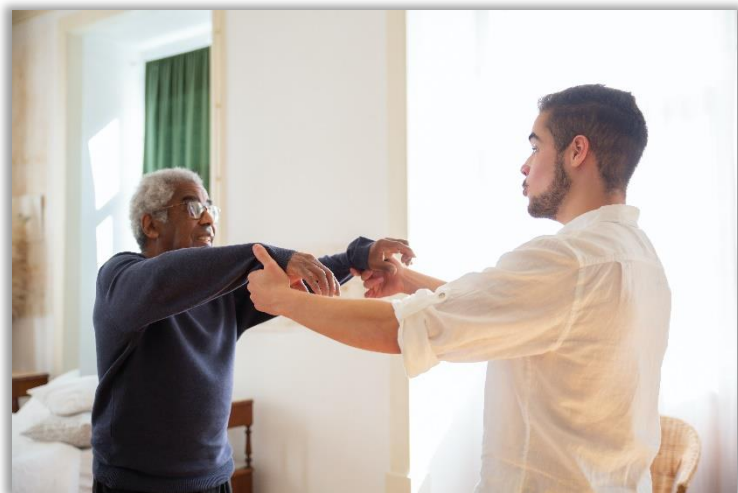
Partenaire Mutualité chrétienne

# I. **Présentation des services d'aide et de soins à domicile**

## **Définition et missions des aides à domicile**

*L'ensemble des services d'aide permettent d'assurer le maintien à domicile en accompagnant les personnes dans leurs activités de la vie quotidienne dans le respect du libre choix du bénéficiaire/patient ; Ils leur permettent de garder un cadre de vie agréable, en veillant à la sécurité et l'hygiène, ...*

*Les services interviennent auprès de personnes en perte d'autonomie, momentanée ou de plus longue durée, des familles, des aînés, des individus porteurs d'un handicap,...*



# I. **Présentation des services d'aide et de soins à domicile**

## **Les services**

*L'offre est diversifiée : activités de la vie quotidienne, entretien des pièces de vie, services de garde malade, aide administrative, soins psychiatriques, soins palliatifs, soins infirmiers à domicile, etc.*

*Les fonctions liées sont variées :*

*Secteur de l'aide : Aide-familial, garde à domicile, aide-ménager social, assistant social, ouvrier polyvalent, etc.*

*Secteur des soins : aide-soignant, médecin, infirmier, etc.*

*Certains services s'occupent des deux secteurs mais d'autres ne s'occupent que de l'un ou de l'autre.*

## **Services agréés**

*On y compte 16 organismes agréés par l'Agence pour une Vie de Qualité (AVIQ, 2019)*

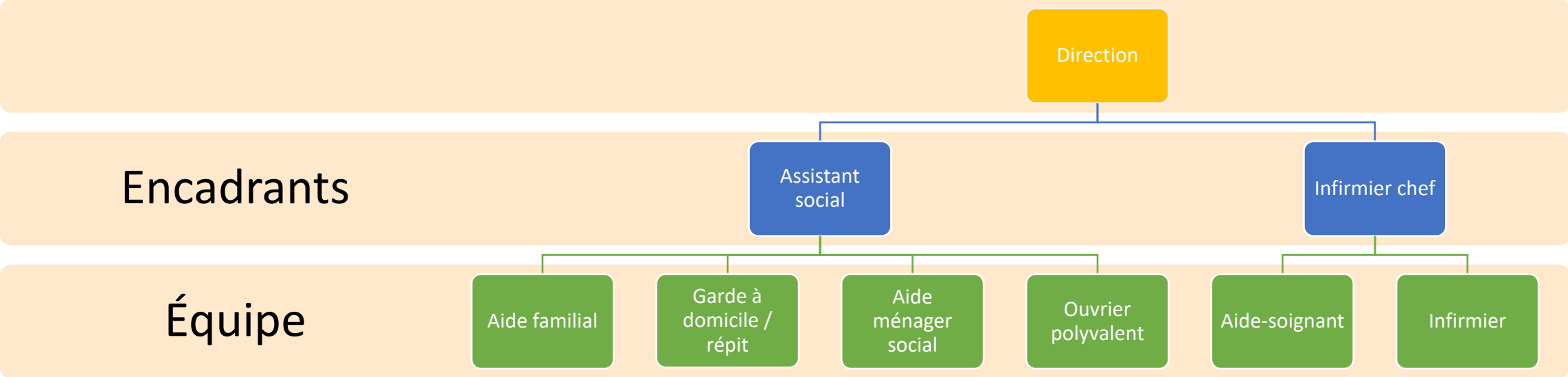


### III. Le secteur et les fédérations

Fédération  
des CPAS



# IV. Les métiers

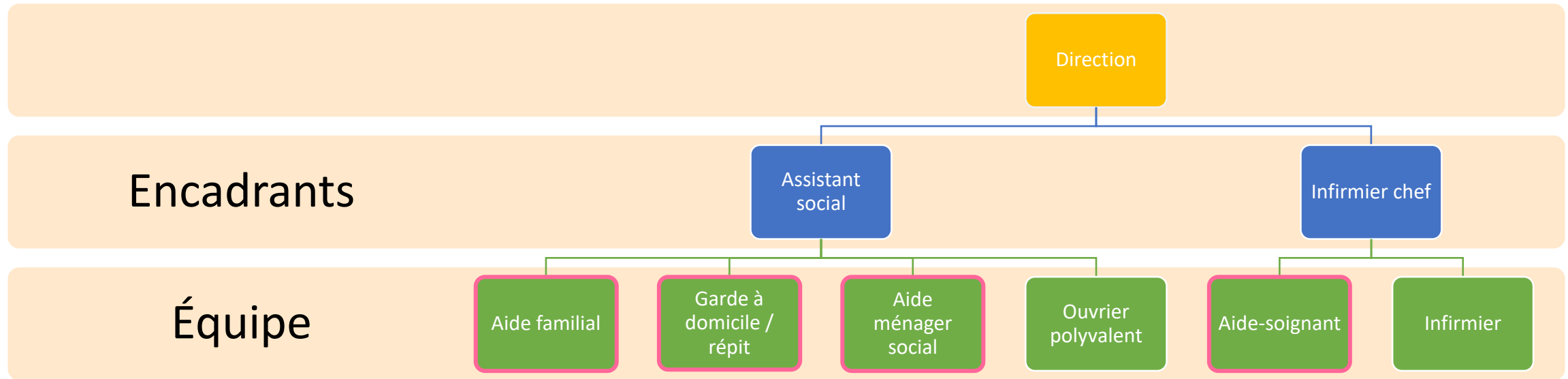


## *IV. Les métiers*

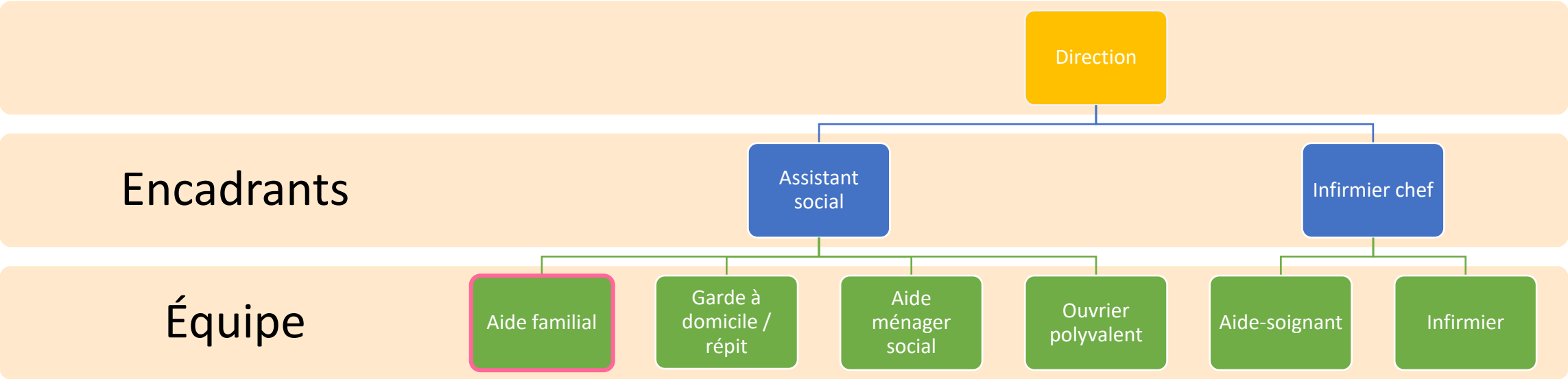
<https://www.youtube.com/watch?v=jvPidzFjOQE>



## IV. Les métiers



# IV. Les métiers : l'aide familial





## IV. Les métiers : l'aide familial

### Rôles et missions

*L'aide familial est un intervenant polyvalent du domicile qui est appelé à intervenir auprès des aînés, des familles, des personnes malades, handicapées ou en situation sociale complexe ou en difficulté pour accomplir des actes de la vie quotidienne.*

*Son rôle est de permettre un accompagnement à domicile des personnes en préservant et en stimulant leur autonomie, ainsi qu'en veillant à leur qualité de vie.*

### Accès à la profession

*L'exercice de la profession requiert d'être en possession d'un certificat d'immatriculation d'aide familial délivré par le Ministre de la Région wallonne.*



## ***IV. Les métiers : l'aide familial***

### **Titre requis :**

*L'aide-familial / garde à domicile doit disposer :*

- Soit d'un diplôme de l'enseignement secondaire de plein exercice ou de l'enseignement ordinaire en alternance (auxiliaire familial et sanitaire, aide-familial, puériculteur, aspirant en nursing) ;*
- Soit d'un certificat de l'Enseignement de Promotion Sociale (auxiliaire polyvalent des services à domicile et en collectivité, aide-familial ou aide-soignant) ;*
- Soit d'une attestation de capacité d'aide-familial reconnue par la Région wallonne*

# IV. Les métiers : l'aide familial

## Fonctions et tâches

### A) Aide à la vie quotidienne

- Accompagnement des bénéficiaires
- Aide aux déplacements (intérieurs et extérieurs)
- Aide au lever et au coucher
- Courses
- Entretien courant des pièces habitées en s'adaptant aux habitudes du bénéficiaire et en utilisant les produits et le matériel adéquat fournis par le bénéficiaire.
- Entretien du linge et repassage, réparations courantes du linge
- Préparation des repas et aide à la prise des repas et à l'hydratation.
- Distribution de repas

### B) Rôle lié à l'hygiène, au confort, à la sécurité et à la santé

- Ces activités sont réalisées dans le cadre de l'aide à la vie quotidienne, sans dispenser un soin technique relevant de l'art infirmier

### C) Rôle éducatif et observation

- Conseils d'hygiène de vie.
- Conseiller, suggérer de ranger et d'organiser son environnement pour sa sécurité et son confort
- Apporter des conseils d'entretien du logement
- Soutien des familles dans leur rôle éducatif.
- Accompagnement éducatif de l'enfant, de l'adolescent

ou d'un adulte

- Soutien scolaire
- Évaluation et stimulation des potentialités afin que le bénéficiaire reste acteur de son vécu quotidien.
- Relayer à son travailleur social toutes les observations ou informations pertinentes ayant trait à l'évolution de la situation de vie du bénéficiaire à domicile

### D) Aide relationnelle

- Écoute.
- Observation et identification des difficultés.
- Soutien par la présence, le dialogue, le maintien de l'autonomie

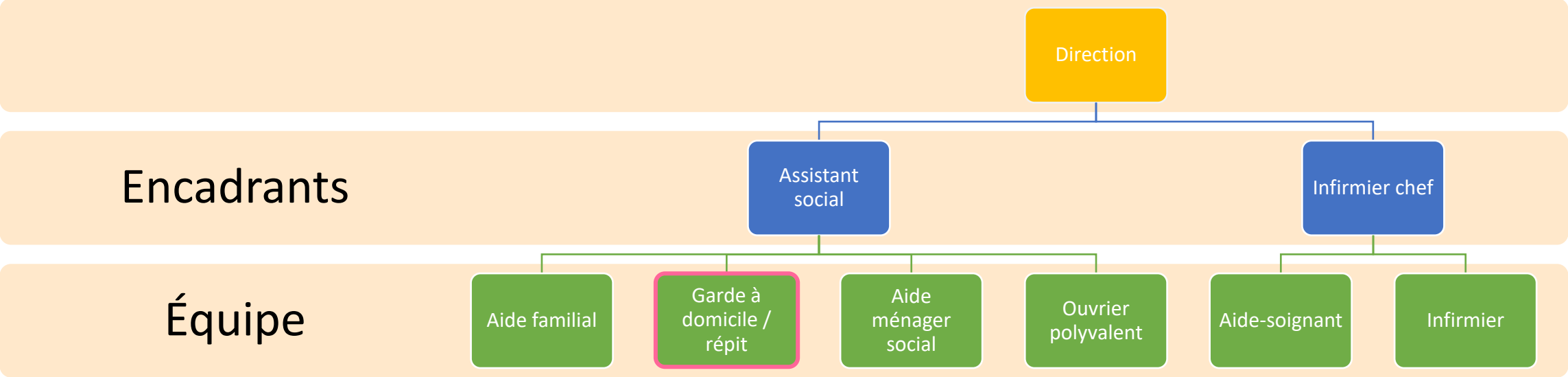
### E) Aide sociale et administrative

- Accompagnement lors des démarches administratives et dans l'organisation du budget
- Identification des services et des organismes spécialisés et orientation des bénéficiaires en lien avec le service
- Accompagnement et stimulation du lien social

### F) Aide à l'aidant proche

- Être à l'écoute et apporter un soutien aux aidants proches
- Guidance, information, soutien en matière d'hygiène, de manutention, de rôle éducatif ou de tâches

# IV. Les métiers : le garde à domicile



## IV. Les métiers : le garde à domicile

### Rôles et missions

*Le garde à domicile est un intervenant polyvalent du domicile qui a pour mission de contribuer, par une présence, de jour comme de nuit, au bien-être, au confort physique et moral, à l'hygiène de vie et à la sécurité de tout bénéficiaire en perte d'autonomie associée à une problématique de santé ou de handicap.*

*Son rôle est d'accompagner à domicile des bénéficiaires en préservant et en stimulant leur autonomie, ainsi qu'en veillant à leur qualité de vie.*

### Accès à la profession et titre requis

*Qualification et titre requis identique à celui d'AF*



## IV. Les métiers : le garde à domicile

### Fonctions et tâches

#### A) Aide à la vie quotidienne

- Assurer et maintenir des conditions optimales de sécurité, d'hygiène et de confort tant physique que moral pour le bénéficiaire et son environnement
- Aide aux déplacements (intérieurs et extérieurs).
- Aide au lever et au coucher
- Veiller, réaliser et aider à la prise des repas et à l'hydratation du bénéficiaire

#### B) Rôle lié à l'hygiène, au confort, à la sécurité et à la santé

- Ces activités sont réalisées dans le cadre de l'aide à la vie quotidienne, sans dispenser un soin technique relevant de l'art infirmier

#### C) Rôle éducatif et observation

- Conseils d'hygiène de vie.
- Conseiller, suggérer de ranger et d'organiser son environnement pour sa sécurité et son confort.
- Encourager le bénéficiaire au développement, au maintien ou à la restauration de son autonomie en tenant compte des besoins et potentialités du bénéficiaire ainsi que de son état général.

- Relayer à son travailleur social toutes les observations ou informations pertinentes ayant trait à l'évolution de la situation de vie du bénéficiaire à domicile

#### D) Aide relationnelle

- Écoute.
- Observation et identification des difficultés.
- Soutien par la présence, le dialogue, le maintien de l'autonomie

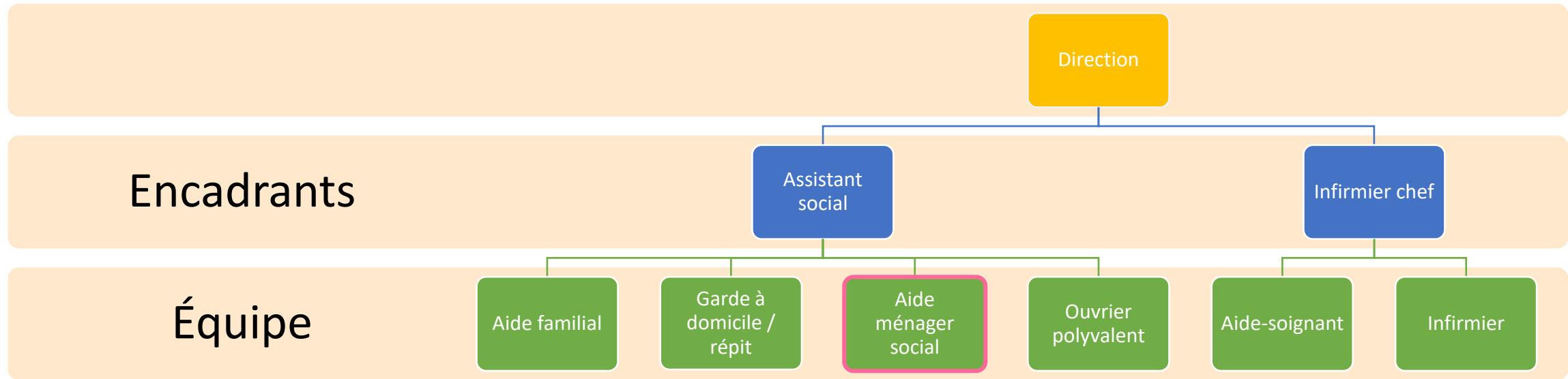
#### E) Aide sociale et administrative

- Donner à l'accompagnement une dimension qualitative dans l'utilisation du temps avec le bénéficiaire.
- Proposer des activités intérieures ou extérieures adaptées aux bénéficiaires

#### F) Aide à l'aidant proche

- Être à l'écoute des aidants proches
- Apporter un soutien et/ou un répit aux aidants proches
- Guidance, information, soutien en matière d'hygiène et de manutention.

## IV. Les métiers : l'aide-ménager social



## IV. Les métiers : l'aide-ménager social

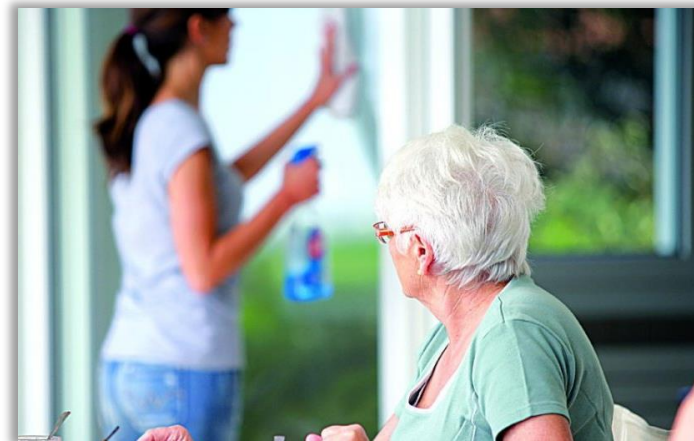
### Rôles et missions

*L'aide-ménager social est un intervenant du domicile qui est appelé à intervenir auprès des aînés, des familles, des personnes malades ou handicapées, en situation sociale complexe ou en difficulté pour accomplir les tâches d'entretien ménager.*

*Son rôle est de contribuer au maintien à domicile des bénéficiaires en assurant l'entretien du lieu de vie.*

### Accès à la profession

/





## IV. Les métiers : l'aide-ménager social

### Fonctions et tâches

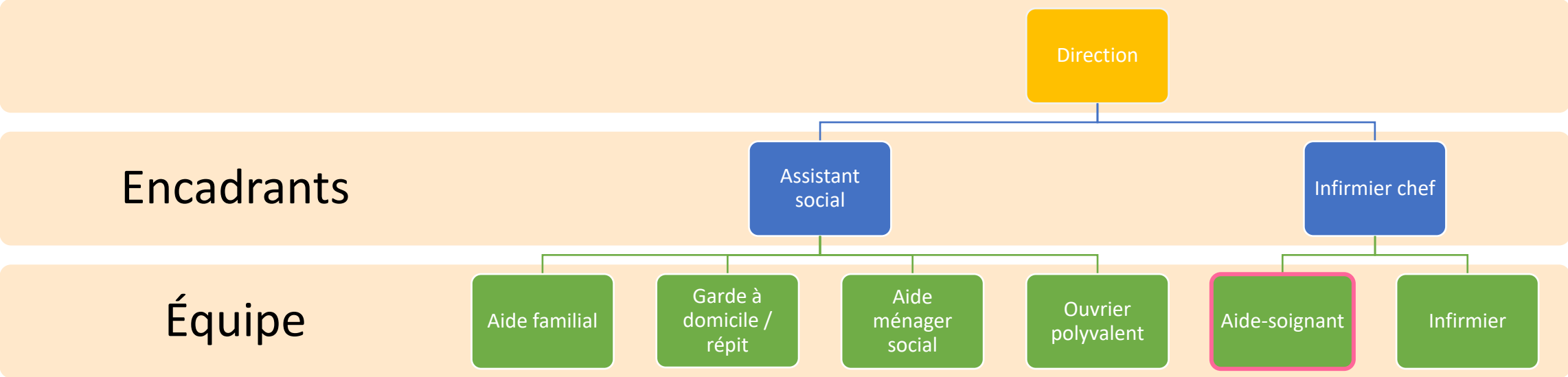
#### A) Aide à la vie quotidienne

- Entretien courant du lieu de vie en s'adaptant aux habitudes du bénéficiaire et en utilisant les produits et le matériel adéquat fournis par le bénéficiaire.
- Entretien du linge, repassage
- Être attentif à la situation du bénéficiaire en matière d'hygiène, d'entretien, de sécurité et de confort du lieu de vie.

#### B) Rôle d'observation

- Conseiller, suggérer de ranger et d'organiser l'environnement du bénéficiaire pour sa sécurité et son confort.
- Apporter des conseils d'entretien du logement
- Stimuler les potentialités du bénéficiaire afin qu'il reste acteur dans l'entretien de son lieu de vie.
- Ecoute attentive du bénéficiaire et de son entourage
- Relayer à son travailleur social toutes les observations ou informations pertinentes ayant trait à l'évolution de la situation de vie du bénéficiaire à domicile

# IV. Les métiers : l'aide-soignant



## IV. Les métiers : l'aide-soignant

### Rôles et missions

*L'aide-soignant est un professionnel de la santé qui est spécifiquement formé pour assister l'infirmier en matière de soins et d'éducation des patients, dans le cadre des activités coordonnées par l'infirmier dans une équipe structurée de la 1<sup>ère</sup> ligne.*

### Accès à la profession

*Agrément délivré par les communautés et VISA délivré par le SPF santé publique*



## IV. Les métiers : l'aide-soignant

### Fonctions et tâches

- *Exercer les activités infirmières déléguées par l'infirmier conformément au plan de soins établi par ce dernier sur base des besoins du patient*
- *Assurer le suivi administratif des certificats médicaux*
- *Relayer toute information, relative au suivi administratif des échelles de Katz, auprès de l'infirmier en chef*
- *Encourager le patient au développement, au maintien ou à la restauration de son autonomie*
- *Intégrer son action dans un cadre préventif*
- *Apporter un soutien aux aidants proches*



Solidaris  
réseau



Partenaire Mutualité chrétienne

## V. Un secteur qui recrute

### Les besoins en recrutement

- Recherche constante de personnes qualifiées et motorisées, habitant dans le BW.
- AF : recrutement régulier, régulé en fonction du contingent d'heures annuel octroyé par l'AVIQ.
- AMS : recrutement régulier, surtout sur l'Est du BW.
- GAD : recrutement fréquent

Des questions ?



Solidaris  
réseau



Partenaire Mutualité chrétienne

# MERCI pour votre participation

## Virginie Puissant

Directrice Aide à la Vie Journalière

ASD Brabant Wallon – ASBL

[virginie.puissant@asdbw.be](mailto:virginie.puissant@asdbw.be) ou [grh@asdbw.be](mailto:grh@asdbw.be)

[www.asdbw.be](http://www.asdbw.be)

## Jennifer Vander Hulst

Ressources Humaines

CSD Brabant wallon – Réseau Solidaris

[jennifer.vanderhulst@solidaris.be](mailto:jennifer.vanderhulst@solidaris.be)

[www.csdrabantwallon.be](http://www.csdrabantwallon.be)



Solidaris  
Réseau



Partenaire Mutualité chrétienne