



# Instance Bassin

Enseignement qualifiant – Formation – Emploi

## Brabant wallon

### Rapport analytique et prospectif 2021 :

Les recommandations et les métiers prioritaires,  
une réponse aux défis socio-économiques du territoire

### Un pont entre 3 mondes

Interface de concertation entre les acteurs locaux



## Merci de couper le micro et la vidéo durant la présentation

Utiliser « lever la main » et la « conversation écrite » pour prendre la parole

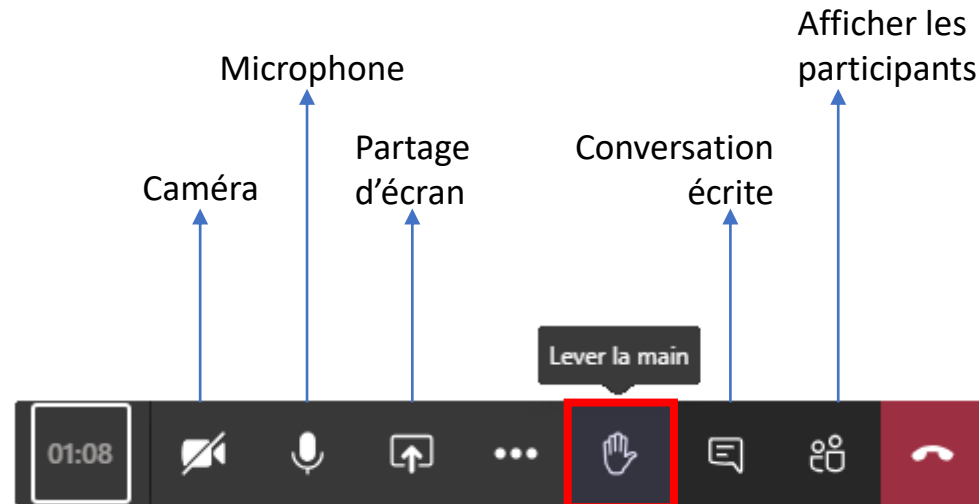


Fig. 1 Lever la main dans la barre d'outils

### Lever la main

Pas toujours facile de pouvoir prendre la parole dans une réunion ou de choisir le bon moment pour se manifester. La fonctionnalité **Lever la main** va vous aider. Elle permet de signaler que l'on souhaite prendre la parole pendant une réunion. Pour cela, il suffit de cliquer sur le bouton **Lever la main** depuis la barre d'outils d'une réunion.

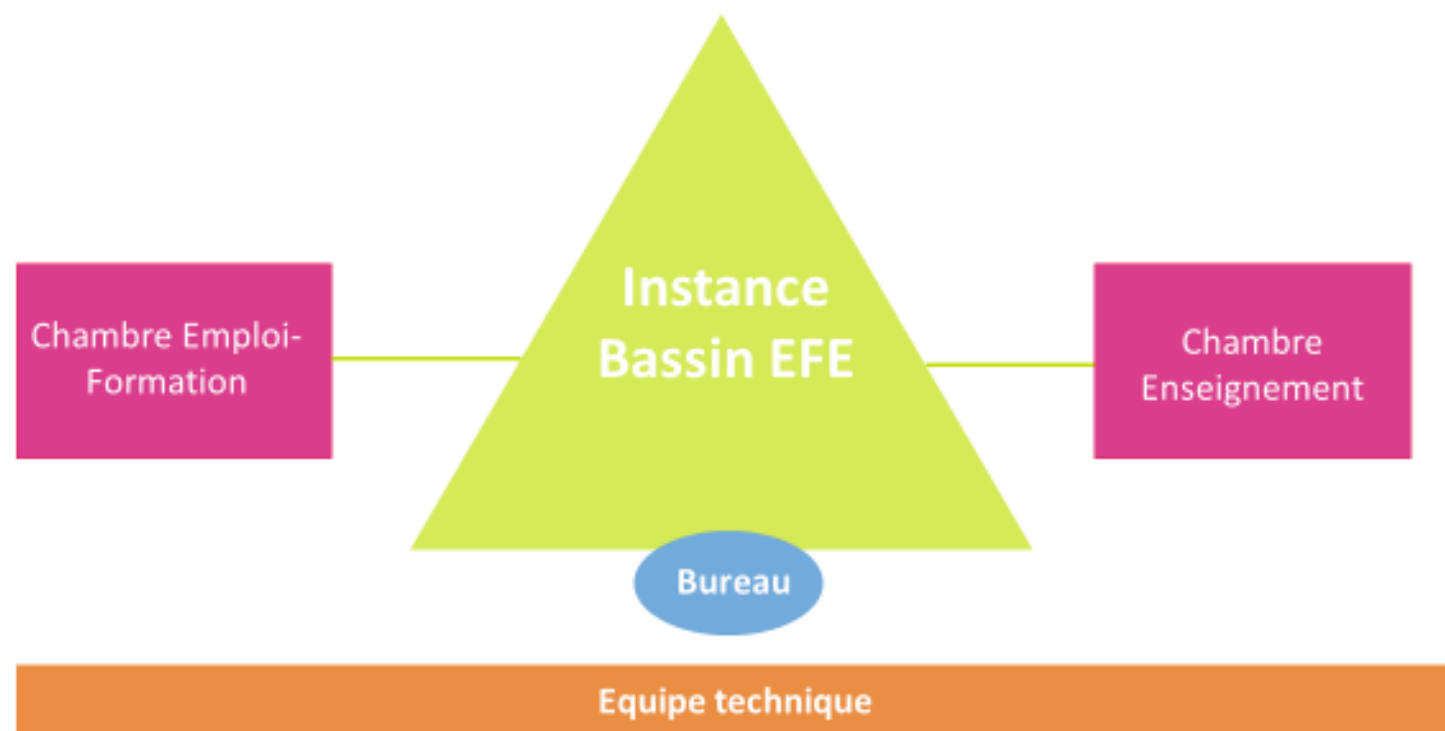
Dès qu'un participant a levé la main, une icône correspondante apparaît en regard de son nom dans la liste des participants (cette liste est disponible en cliquant sur le bouton **Afficher les participants** dans la barre d'outils

## IBEFE : Instance Bassin Enseignement qualifiant – Formation – Emploi

Résultat d'un accord de coopération conclu entre la Fédération Wallonie-Bruxelles, la Région wallonne et la Commission communautaire française (20 mars 2014)

« zone délimitée géographiquement ...  
en vue de favoriser la *mise en cohérence* des offres  
ainsi que le *développement des politiques croisées* en  
matière de formation professionnelle, d'enseignement  
qualifiant, d'emploi et d'insertion et  
*d'assurer les synergies* entre les interlocuteurs sociaux  
et les acteurs locaux ... »

Politiques croisées





## Missions

- ❖ Viser la cohérence de l'offre E-F par rapport aux besoins exprimés: socioéconomiques, qualifications, compétences
- ❖ Réaliser des analyses et formuler des orientations
- ❖ Développer - Soutenir des actions
- ❖ Remettre des avis
- ❖ Assurer le dialogue et la concertation entre tous les acteurs concernés



# Les indicateurs socio-économiques : la population

[RAP](#)  
[Chap. 1](#)

## Population au 1<sup>er</sup> janvier 2020

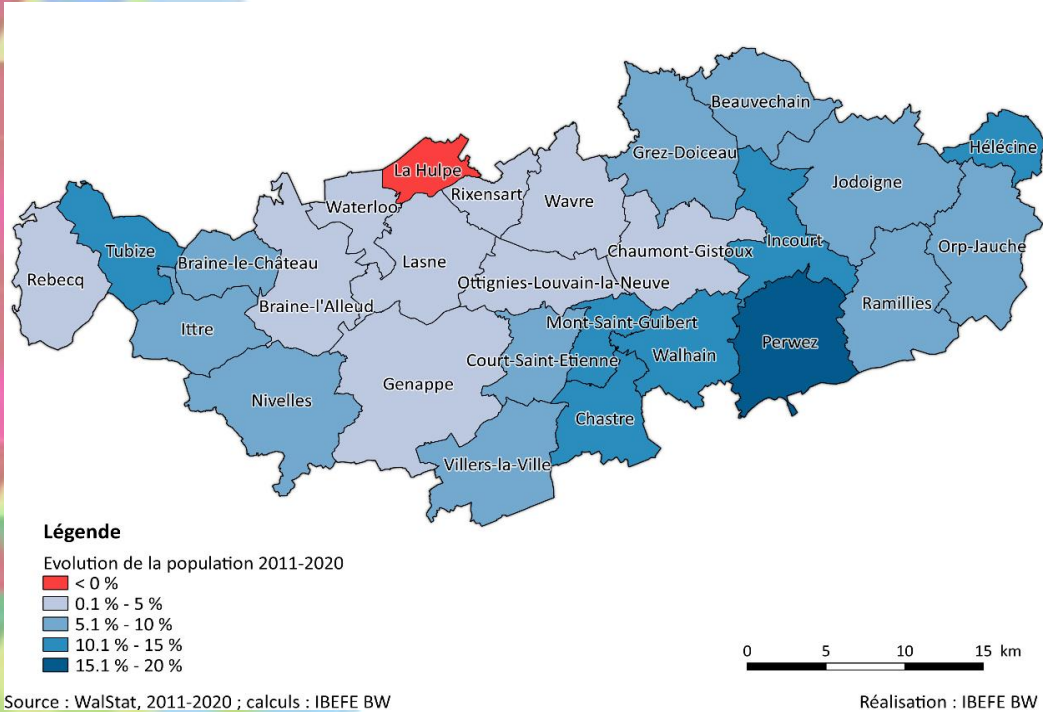
Source : SPF Économie, PME, Classes Moyennes et Énergie, statistiques population, 2020



	Pop Bassin 2020	Densité de population	Population de nationalité étrangère	
	(VA)	Hab/km <sup>2</sup>	UE28 (%)	Hors UE (%)
Brabant wallon	406.019	370,1	7,7%	2,5%
Beuvechain	7.205	186,8	5,2%	1,1%
Braine-l'Alleud	40.170	767,9	8,6%	2,1%
Braine-le-Château	10.548	463,6	7,1%	1,2%
Chaumont-Gistoux	11.631	240,6	4,9%	1,0%
Court-Saint-Étienne	10.589	394,1	6,0%	2,4%
Genappe	15.560	172,2	4,8%	1,0%
Grez-Doiceau	13.873	249,8	6,3%	1,2%
Incourt	5.522	141,9	4,8%	1,2%
Ittre	6.957	198,6	6,4%	0,8%
Jodoigne	14.357	194,7	5,0%	1,8%
La Hulpe	7.442	479,6	13,9%	2,6%
Mont-Saint-Guibert	7.896	421,5	4,6%	1,9%
Nivelles	28.883	474,8	6,3%	2,3%
Perwez	9.461	184,9	4,1%	1,1%
Rixensart	22.653	1.290	9,2%	1,9%
Tubize	26.656	813,4	13,2%	3,0%
Villers-la-Ville	10.768	224,2	3,7%	0,7%
Waterloo	30.376	1.424,5	13,9%	4,3%
Wavre	34.748	825,3	8,0%	3,4%
Chastre	7.685	243,3	2,8%	2,0%
Hélécine	3.644	214,6	5,8%	1,8%
Lasne	14.257	299,8	9,2%	1,6%
Orp-Jauche	8.981	176,8	3,6%	0,8%
Ottignies-Louvain-la-Neuve	31.316	937,3	7,3%	6,8%
Ramillies	6.548	133,4	2,7%	0,7%
Rebecq	10.934	278,5	8,6%	1,4%
Walhain	7.359	193,3	3,1%	1,0%
Wallonie	3.614.473	215,7	7,5%	3,0%

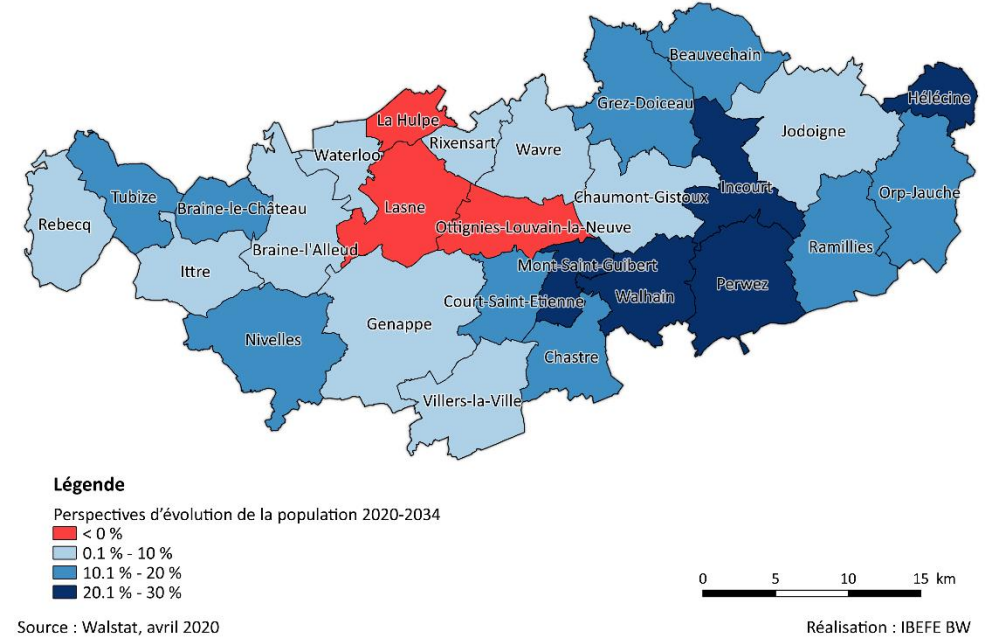
# Les indicateurs socio-économiques : la population

## Evolution de la population 2011-2020



Bassin du Brabant Wallon <sup>8</sup>	6,0%
Bassin de Hainaut Centre	3,0%
Bassin de Hainaut Sud	0,9%
Bassin de Wallonie Picarde	2,9%
Bassin de Huy-Waremme	5,5%
Bassin de Liège	2,7%
Bassin de Verviers	1,8%
Bassin du Luxembourg	5,7%
Bassin de Namur	4,3%
Wallonie	3,4%
Bassin de Bruxelles	8,9%

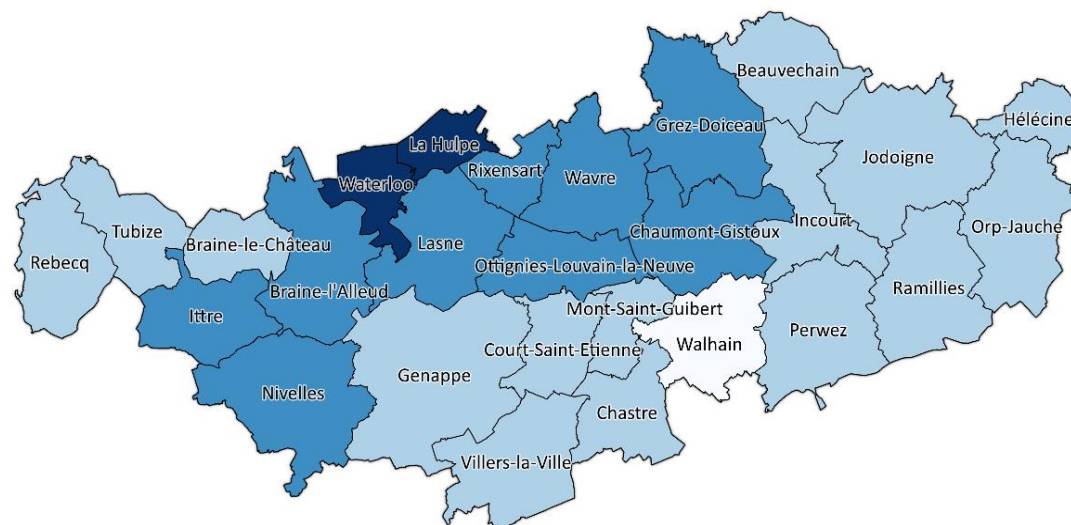
## Perspective d'évolution (Horizon 2034)



Bassin du Brabant Wallon	8,1%
Bassin de Hainaut Centre	3,1%
Bassin de Hainaut Sud	-0,3%
Bassin de Wallonie Picarde	2,7%
Bassin de Huy-Waremme	9%
Bassin de Liège	1,8%
Bassin de Verviers	4,2%
Bassin du Luxembourg	4,9%
Bassin de Namur	6,2%
Wallonie	3,8%
Bassin de Bruxelles	3,0%

# Les indicateurs socio-économiques : la population

## Indice de vieillissement



### Légende

Indice de vieillissement 2020

- 40 - 60
- 60.1 - 80
- 80.1 - 100
- 100.1 - 120

Source : IWEPS, statistiques démographiques, 01/2020

0 5 10 15 km

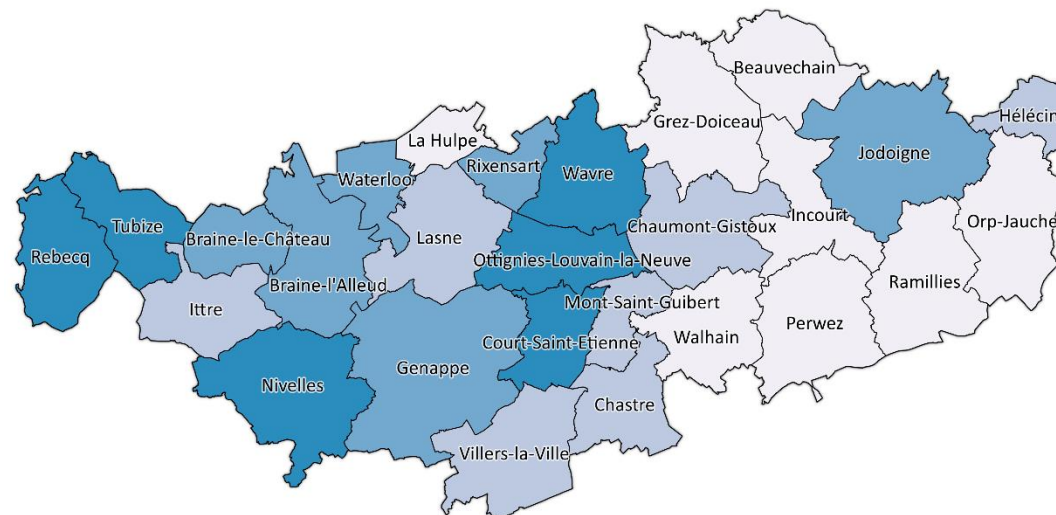
Réalisation : IBEFE BW

	Indice de vieillissement 2020
Bassin du Brabant Wallon	83,9
Bassin de Hainaut Centre	81,5
Bassin de Hainaut Sud	81,4
Bassin de Wallonie Picarde	85,1
Bassin de Huy-Waremme	79,3
Bassin de Liège	85,2
Bassin de Verviers	79,5
Bassin du Luxembourg	71,5
Bassin de Namur	82,2
Bassin de Bruxelles	52,5
Wallonie	81,9



# Les indicateurs socio-économiques : le marché de l'emploi

## Taux de chômage des 15-64 ans



### Légende

Taux de chômage administratif 2018

- 7,2 % - 8,1 %
- 8,2 % - 9,2 %
- 9,3 % - 9,9 %
- 10 % - 12,4 %

0 5 10 15 km

Réalisation IBEFE BW

Source : Steunpunt WSE pour l'IWEP, moyenne annuelle 2018

	Taux de chômage administratif	Evolution taux de chômage administratif 2008 -2018
	2018	p.p.
Bassin du Brabant Wallon	9,8	-0,4
Bassin de Hainaut Centre	15,7	-3,5
Bassin de Hainaut Sud	16,8	-4,1
Bassin de Wallonie Picarde	10,5	-3,2
Bassin de Huy-Waremme	10,4	-1,9
Bassin de Liège	16,9	-2,8
Bassin de Verviers	13,2	-1,7
Bassin du Luxembourg	8,8	-1,5
Bassin de Namur	11,1	-2,8
Wallonie	13,1	-2,7
Bassin de Bruxelles	17,1	-3,7



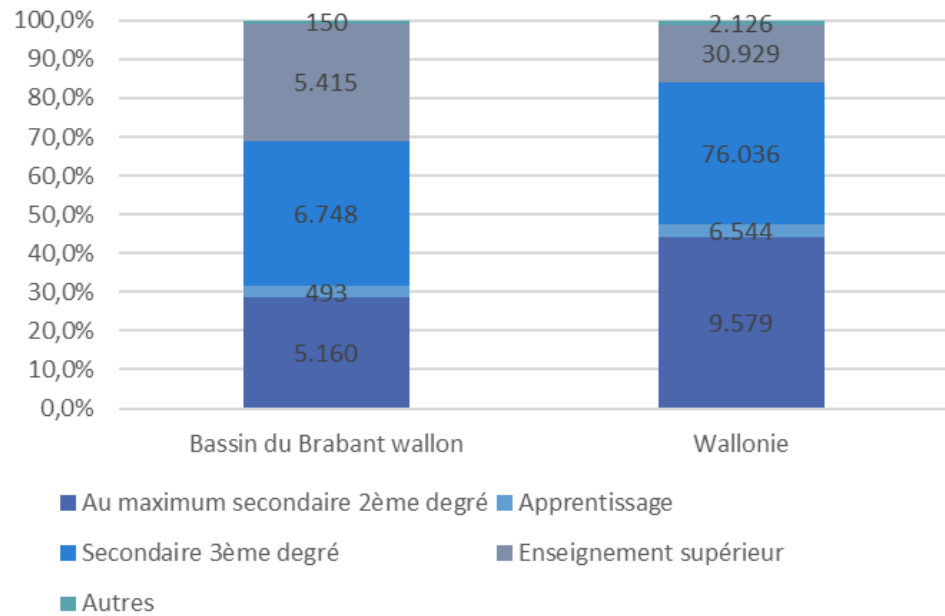
# Les indicateurs socio-économiques : le marché de l'emploi

DEI 2020	Nbre DEI	% DEI moins de 25 ans	% DEI plus de 50 ans	% Femmes	% Longue durée (2 ans et +)	% Sans Permis	% Non UE
Bassin du Brabant Wallon	17.712	17,3%	31,3%	50,5%	35,7%	33,0%	4,5%
Bassin de Hainaut Centre	34.044	19,3%	23,8%	46,8%	38,3%	43,3%	5,8%
Bassin de Hainaut Sud	36.974	19,3%	23,6%	46,6%	41,1%	44,8%	7,8%
Bassin de Wallonie Picarde	16.491	22,4%	25,0%	46,0%	34,8%	43,0%	5,3%
Bassin de Huy-Waremme	9.531	21,2%	27,5%	47,5%	38,1%	36,3%	4,5%
Bassin de Liège	44.742	16,3%	27,5%	46,7%	43,3%	45,5%	14,0%
Bassin de Verviers	12.123	17,6%	27,3%	48,0%	40,3%	43,0%	13,0%
Bassin du Luxembourg	11.742	23,0%	24,2%	47,2%	28,1%	34,4%	7,3%
Bassin de Namur	23.463	20,9%	25,8%	47,2%	35,0%	41,9%	7,0%
Bassin de Bruxelles	88.803	10,3%	27,2%	47,3%	56,5%	46,5%	8,4
<b>Wallonie</b>	<b>206.820</b>	<b>19,1%</b>	<b>25,9%</b>	<b>47,2%</b>	<b>38,5%</b>	<b>42,1%</b>	<b>8,4%</b>

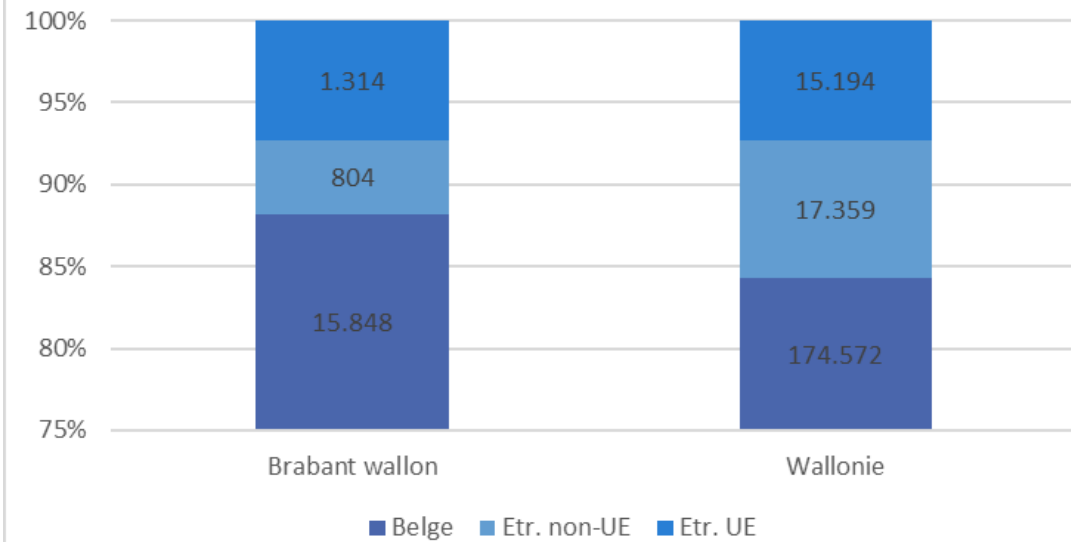
Source : le Forem ; Traitement : IBEFE Bw

# Les indicateurs socio-économiques : le marché de l'emploi

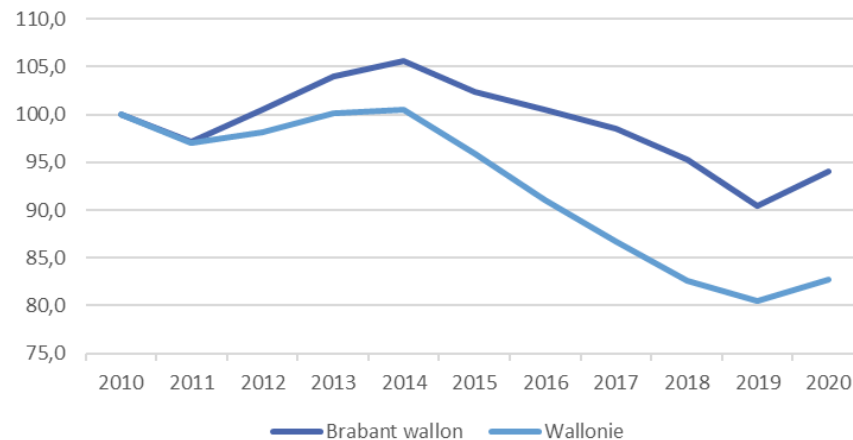
Répartition des DEI par niveau d'étude - 2020



Répartition des DEI par nationalité 2020



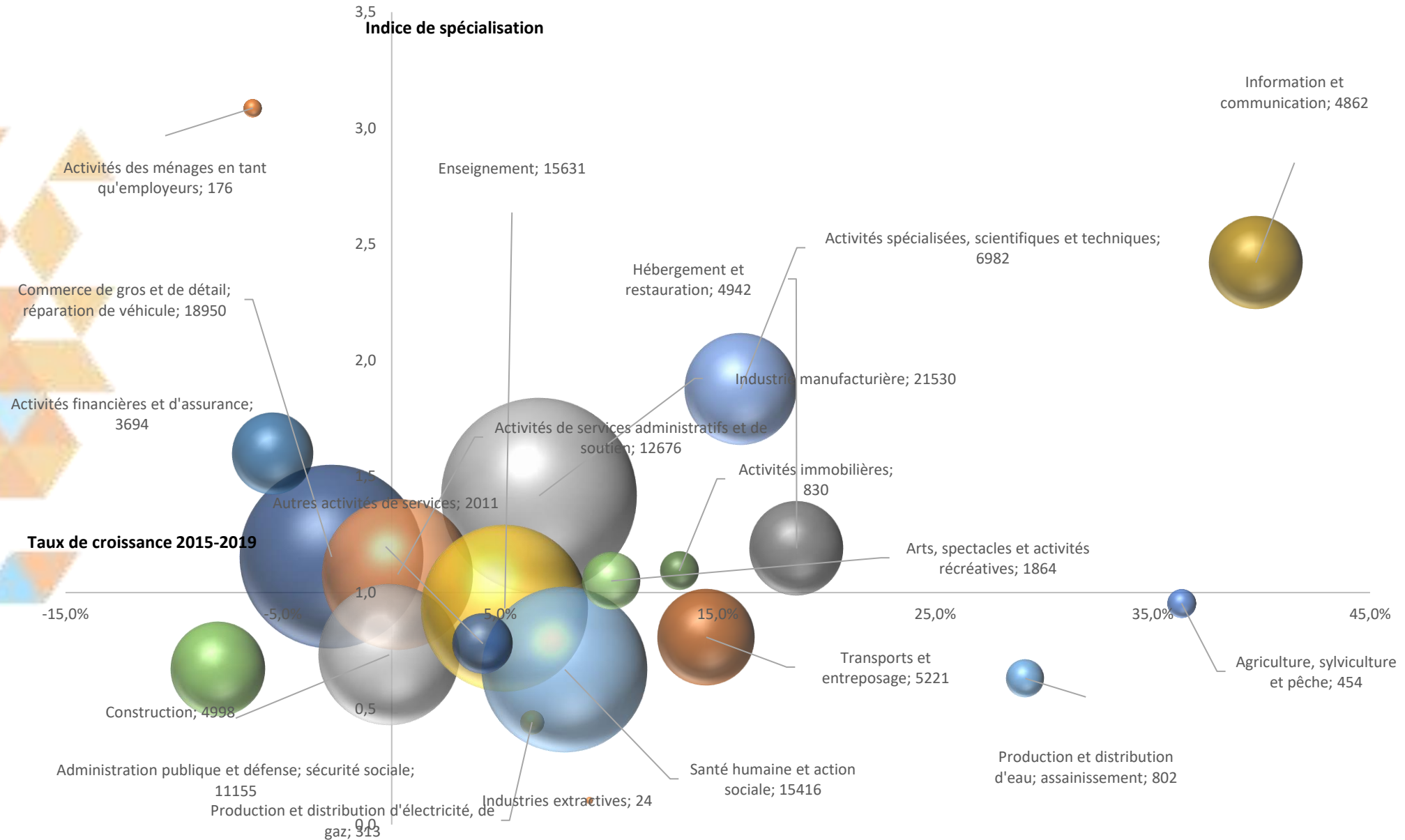
Evolution de la demande d'emploi



Source : le Forem ; Traitement : IBEFE Bw



# Les indicateurs socio-économiques : le marché de l'emploi



# Les indicateurs socio-économiques : le marché de l'emploi

## Les indépendants en activité principale et les aidants

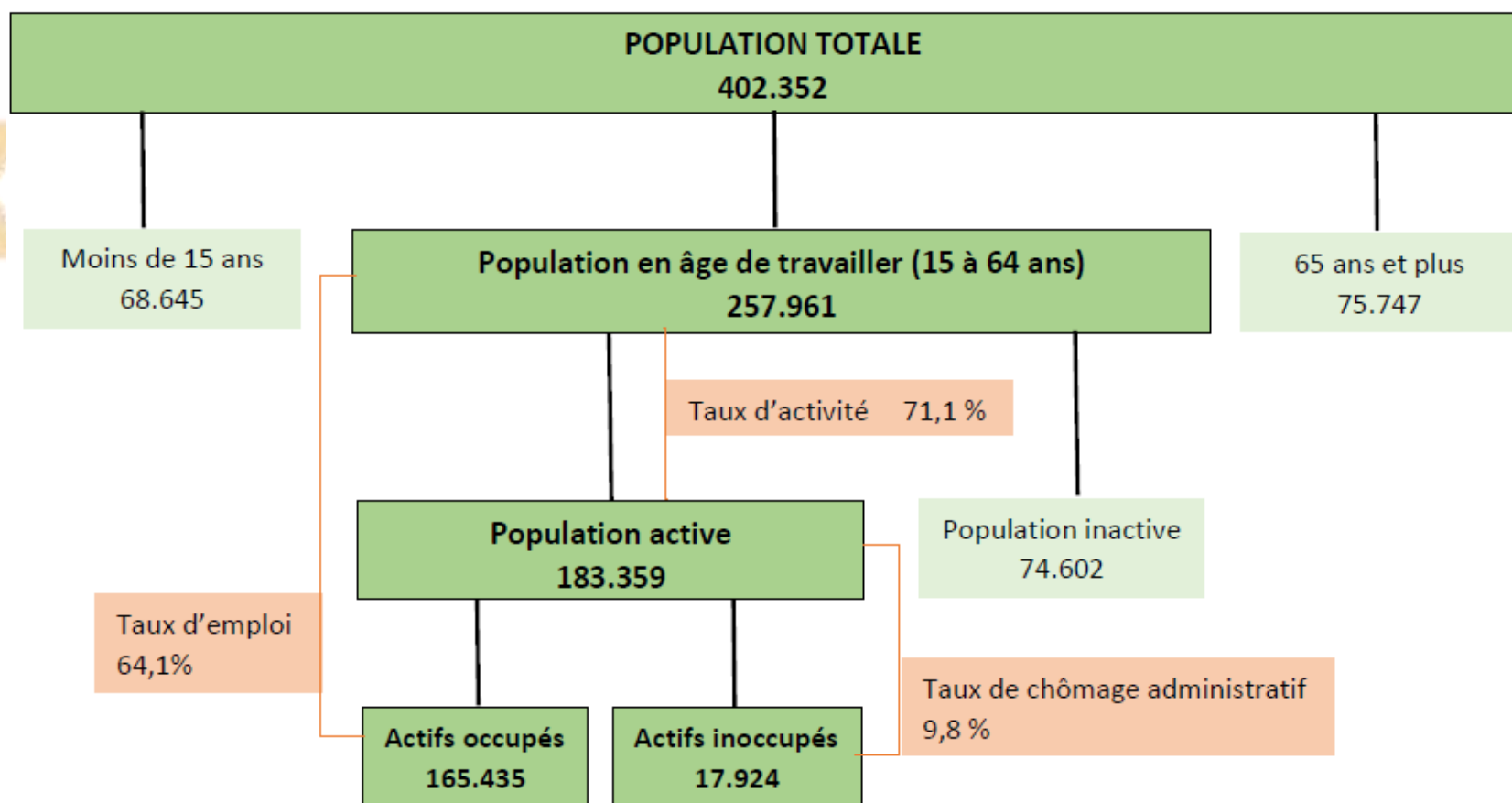
Source : INASTI, 31/12/2019 ; Calculs IWEPS

	Nb indépendants et aidants Bassin	Part du secteur		Indices de spécialisation par rapport à la Wallonie	Evolution 2015-2019		Part des indépendants en activité principale		Part des aidants		% de femmes	
		2019	Bassin		Wallonie	Bassin	Wallonie	Bassin	Wallonie	Bassin	Wallonie	Bassin
<b>Agriculture et pêche</b>	3.419	6,7%	9,8%	68,3	24,9%	11,3%	65,2%	61,7%	8,4%	11,7%	25,2%	25,3%
<b>Industrie</b>	8.935	17,5%	20,3%	86,1	13,3%	10,5%	72,6%	66,5%	5,4%	6,6%	16,2%	15,7%
<b>Commerce</b>	13.824	27,0%	28,7%	94,2	0,5%	0,2%	65,4%	60,8%	2,6%	6,4%	33,4%	37,1%
<b>Professions libérales</b>	21.850	42,7%	33,5%	127,4	0,1%	117,1%	63,4%	57,7%	1,6%	2,5%	45,1%	48,0%
<b>Services</b>	2.874	5,6%	7,2%	77,7	7,5%	4,6%	66,7%	63,8%	3,7%	4,6%	54,9%	58,8%
<b>Divers</b>	222	0,4%	0,4%	102,2	-43,1%	-38,4%	68,0%	52,0%	5,0%	9,4%	32,9%	38,0%
<b>Total général</b>	<b>51.124</b>	<b>100,0%</b>	<b>100,0%</b>	<b>100,0</b>	<b>13,0%</b>	<b>9,1%</b>	<b>65,9%</b>	<b>61,2%</b>	<b>3,1%</b>	<b>5,5%</b>	<b>36%</b>	<b>36,8%</b>

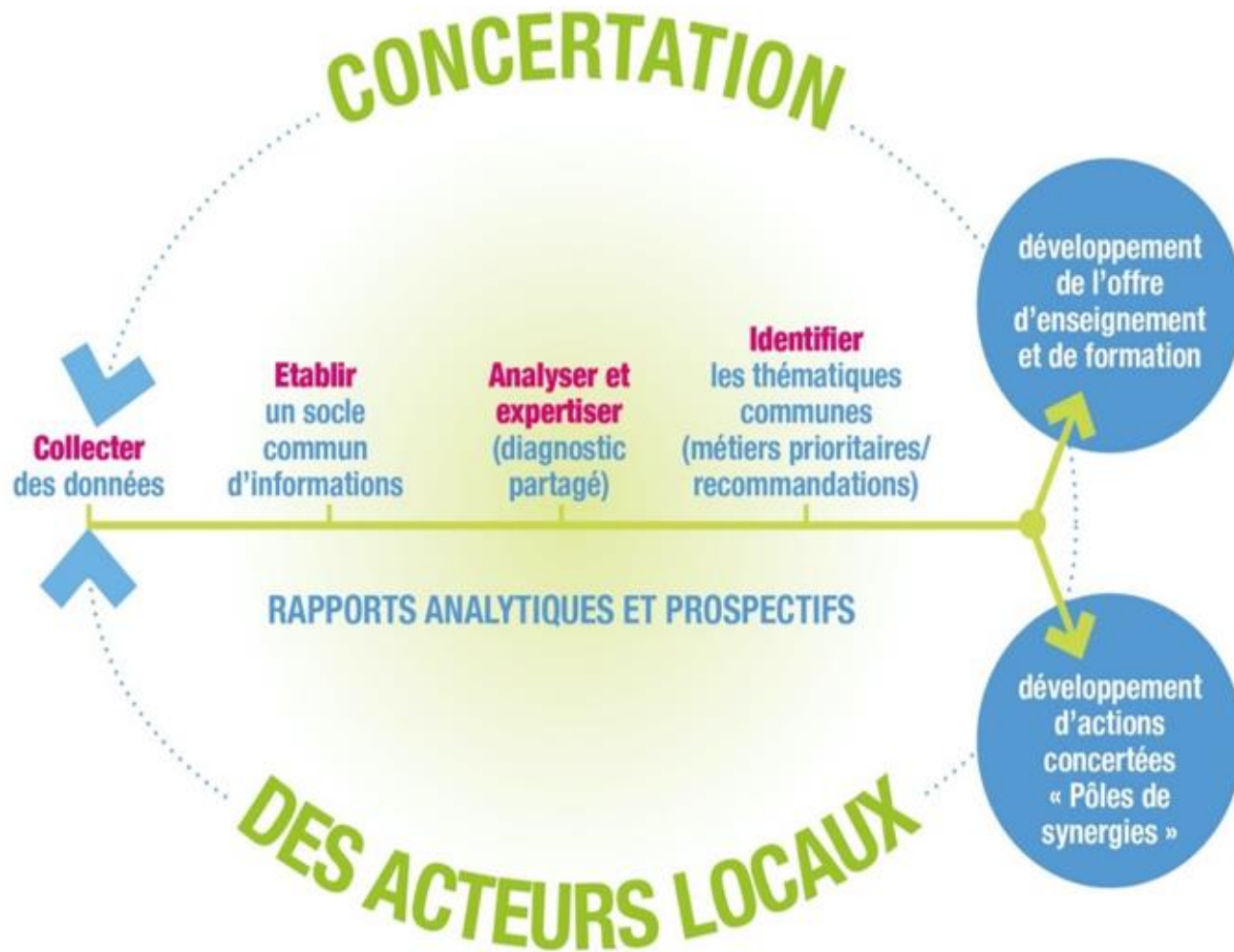
# Les indicateurs socio-économiques : en bref

Structure d'activité de la population en 2018 (moyenne annuelle) - Bassin du Brabant wallon

Source : Steunpunt Werk ; calculs : IWEPS



# Vision globale du processus



La **création** d'une offre de formation et d'enseignement qualifiant nouvelle ou supplémentaire est recommandée lorsque celle-ci est estimée insuffisante ou mal répartie géographiquement pour couvrir les besoins socio-économiques du territoire ou que les parcours sont estimés incomplets.



Le **maintien** d'une offre de formation et d'enseignement qualifiant existante est recommandé lorsque celle-ci est estimée suffisante et nécessaire pour assurer la continuité des parcours de formation et l'équilibre géographique de l'offre et pour couvrir les besoins socio-économiques identifiés dans le bassin. Dans le cas où une offre d'enseignement ou de formation disparaît, l'IBEFE soutient la création d'une nouvelle offre équivalente.



# 59 Métiers prioritaires identifiés dans 11 familles professionnelles



N.B. :, il n'y a pas de métiers identifiés dans 3 « familles professionnelles ». Cela ne signifie pas qu'il n'y a pas d'offre d'enseignement ou de formation à créer, à maintenir ou à adapter dans ces secteurs, mais que ces autres secteurs feront l'objet d'une analyse ultérieure.

- Arts et façonnage d'ouvrages d'art
- Banque, Assurances et Immobilier
- Spectacle

# Les recommandations et métiers prioritaires : significations

## Formation initiale (FI)

Ensemble de formations destinées à un public en âge d'obligation scolaire et/ou jeunes adultes (enseignement ordinaire de plein exercice et en alternance, enseignement spécialisé et apprentissage IFAPME)

## Formation pour adultes (FA)

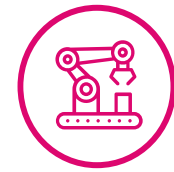
Ensemble de formations destinées à un public n'étant plus en obligation scolaire et/ou ayant terminé ou arrêté un parcours de formation initiale (Enseignement de Promotion sociale, formation en chef d'entreprise IFAPME, Forem, CISP)

## Les codes ROME V3

Les tables de correspondance vers le ROME V3 permettent de décliner les métiers prioritaires dans les catégories (OBG, section, domaine, métier) propres à chaque opérateur impliqué dans la dynamique Bassins EFE

# Industrie, Installation et maintenance

## Offre de formation et d'enseignement qualifiant



### Enseignement ordinaire :

- ❖ 17 options en PE : 424 élèves, 34 occurrences
- ❖ 4 options en alt. : 47 élèves, 4 occurrences

### Enseignement spécialisé :

- ❖ 3 options, 9 élèves, 3 occurrences

### Enseignement de promotion sociale (2018-2019) :

- ❖ 4 formations, 30 inscrits max., 5 occurrences

### Le Forem – gestion propre (2020)

en Industrie + VCA :

- ❖ 12 + 1 formations, 46 + 77 contrats

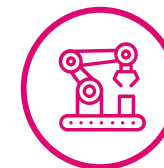
IFAPME en Métal, Filière bois et Mobilité (2019-2020):

- ❖ **Apprentissage** : 7 formations, 75 apprentis, 7 occurrences
- ❖ **Année préparatoire** : 7 formations, 76 inscrits, 7 occurrences
- ❖ **Chef d'entreprise** : 12 formations, 172 inscrits, 12 occurrences

CISP (2019) :

- ❖ 3 formations, 46 inscriptions

# Industrie, Installation et maintenance : Recommandations



RAP  
Chap.2  
p.98-100

## Métiers prioritaires :

	<b>C</b>	<b>M</b>
H2102 – Conducteur de ligne de production en industrie alimentaire	FI/FA	
H2102 - Opérateur de production alimentaire/Agent de fabrication du secteur alimentaire	FI/FA	
H2301 - Opérateur sur appareils de transformation physique ou chimique	FI/FA	FI
H2903 – Technicien en systèmes d'usinage	FA	FI
H2913 -Soudeur		FI/FA
H1202 – Dessinateur en électricité		FA
H1203 – Dessinateur en mécanique		FA
H2206 – Menuisier		FI/FA

	<b>C</b>	<b>M</b>
I1305 – Technicien de maintenance en électronique	FI/FA	FI
I1306 – Monteur frigoriste	FI/FA	
I1306 – Technicien frigoriste	FI/FA	
I1307 - Installateur en système de sécurité	FI/FA	
I1308 - Technicien d'entretien et d'exploitation de chauffage	FI/FA	
I1604 - Technicien de maintenance et de diagnostic automobile (MDA)	FI/FA	FI/FA
I1604 - Mécanicien poids lourds	FI/FA	
I1310 - Mécanicien d'entretien industriel	FI/FA	FI
I1304 - Electromécanicien de maintenance		FI/FA
I1309 - Electricien de maintenance industrielle		FI/FA
I1401 – Technicien de maintenance en informatique		FI/FA
I1402 - Dépanneur d'appareils électroménagers		FI
I1603 - Mécanicien agricole et travaux techniques		FI/FA
I1606 - Carrossier		FI/FA

## Autres recommandations :

- ❖ Adaptation de l'offre (p.104)
- ❖ Promotion et orientation (p.105-106)
- ❖ Stages (p.107)

RAP  
Chap.4





## Exemple: offre H Industrie + I Installation et Maintenance (secteurs Rome V3)

---

- Existence d'un certain nombre d'options et d'occurrences mais
  - filières qui restent moins fréquentées par rapport à d'autres / comparé aux besoins exprimés par les partenaires du Pôle de Synergie.
- 8 Métiers prioritaires pour l'Industrie et 14 métiers pour l'Installation/M
- Exemple: aucune offre pour les métiers
  - opérateur de production alimentaire et conducteur de ligne
  - monteur et technicien frigoriste
  - installateur en système de sécurité
  - technicien d'entretien et d'exploitation de chauffage
  - mécanicien poids lourds
- Pour la production chimique ou pharmaceutique, 4 occurrences pour le technicien chimiste en Fi + recommandations d'orientation pour la FA vers les centres de formation (Aptaskil ou Culture In Vivo) – H2301

## Exemple: recommandations transversales par axe de travail

Ouvrir des places de stage via assouplissement de la réglementation

### Recommandations

Contexte: transition énergétique, électrification, automatisation des activités

Impact sur l'augmentation des besoins en compétences dans les domaines de l'électricité, de la digitalisation.

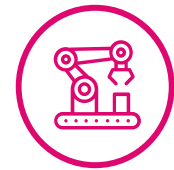
Sensibiliser aux STEM  
Travailler l'image des métiers – Augmenter leur attractivité  
Maintenir et multiplier les activités de « découverte métiers »  
Améliorer l'accroche des différents publics

■ Adaptation de l'offre

■ Orientation et Promotion des métiers

■ Stages et Alternance

# Industrie, Installation et maintenance : Actions et analyses



## Actions passées :

- [SISL Chimie, plastique, sciences de la vie](#) (2018)
- [SISL Electrotechnique](#) (2018)
- [SISL Industrie alimentaire](#) (2018)
- [Visite d'Epicuris et Formalim](#) (2017)
- [Visite Les Notes de mon jardin](#) (2017)
- [Visite de CEFOCHIM](#) (2017)
- [Visite de Technocampus](#) (2016)



## Pistes d'actions :

- Soutien ASBL Synfora, etc.
- Sensibilisation aux métiers et univers professionnels
- Soutien à l'ouverture d'une option Technicien du froid (Chambre Enseignement)

## Analyses sectorielles :



- ❖ [Le secteur de l'industrie alimentaire](#) (2017)
- ❖ [Le secteur chimique et pharmaceutique](#) (2017)
- ❖ [Le secteur automobile](#) (2017)
- ❖ [Le secteur de l'industrie](#) (2016)



**SEANCES D'INFORMATION SECTORIELLE LOCALE:** Favoriser une meilleure connaissance du tissu socio-économique local, des réalités du monde du travail, des besoins en qualifications ou compétences, de l'offre de formation. En collaboration avec les Fonds sectoriels.



**VISITES:** Apporter des connaissances relatives aux entreprises présentes sur le bassin, aux compétences/qualifications recherchées, aux profils-métiers existants.

**Public visé:** Professionnels de l'orientation, du conseil, de l'accompagnement, de l'insertion socio-professionnelle, de la formation (...) en tant que « relais d'informations » auprès des différents types de public.



# Construction et travaux publics :

## Offre de formation et d'enseignement qualifiant



### Enseignement ordinaire :

- ❖ 9 options en PE : 156 élèves, 9 occurrences
- ❖ 10 options en alt. : 101 élèves, 10 occurrences

### Enseignement spécialisé :

- ❖ 5 options, 16 élèves, 6 occurrences

### Le Forem – gestion propre (2020) :

- ❖ 4 formations, 116 contrats

### CISP (2019) :

- ❖ 1 formation, 19 inscriptions

### IFAPME en construction, électricité (2019-2020) :

- ❖ **Apprentissage** : 9 formations, 55 apprentis, 10 occurrences
- ❖ **Année préparatoire** : 3 formations, 40 inscrits, 3 occurrences
- ❖ **Chef d'entreprise** : 6 formations, 179 inscrits, 6 occurrences

# Construction et travaux publics : Recommandations



## Métiers prioritaires :

**C**

**M**

<i>F1202 - Chef de chantier</i>	FA	
<i>F1202 - Chef d'équipe dans la construction</i>	FA	
<i>F1301 - Conducteur de grue</i>	FI/FA	
<i>F1302 - Conducteur d'engins de terrassement</i>	FI/FA	
<i>F1302 - Conducteur d'engins de construction et entretien de la chaussée</i>	FI/FA	
<i>F1602 - Installateur électricien</i>	FA	FI/FA
<i>F1607 - Poseur de fermetures menuisées</i>	FI/FA	FI
<i>F1610 - Couvreur</i>	FI/FA	FI
<i>F1702 - Ouvrier de voirie</i>	FI/FA	FI
<i>F1104 - Dessinateur de la construction</i>		FI/FA
<i>F1603 - Monteur en sanitaire et en chauffage</i>		FI/FA
<i>F1703 - Maçon</i>		FI/FA

[RAP](#)  
[p.97-98](#)

## Autres recommandations :

[RAP](#)  
[Chap.4](#)

- ❖ Métier de carreleur (p.103)
- ❖ Orientation et promotion (p.105)

# Construction et travaux publics : Actions et analyses



## Actions précédentes :

- [Visite d'un chantier de voirie](#)
- Visite du CEFA de Court-Saint-Etienne
- Opportunité de formation pour le métier de dessinateur

...



## Nouvelles Pistes d'actions :

- Information et sensibilisation
- Visite
- Formation
- ...

## Analyses sectorielles :



- ❖ Focus sur le métier de dessinateur de la construction (2018)
- ❖ Focus sur les métiers relatifs à la voirie (2017)
- ❖ Focus sur les métiers du chauffage (2017)
- ❖ Le secteur de la construction (2016)

# Services à la personne et à la collectivité et Santé :

## Offre de formation et d'enseignement qualifiant



### Enseignement ordinaire :

- ❖ 12 options en PE : 1.108 élèves, 43 occurrences
- ❖ 2 options en alt. : 17 élèves, 2 occurrences

### Enseignement spécialisé :

- ❖ 4 options, 22 élèves, 4 occurrences

### Enseignement de promotion sociale (2018-2019) : Services aux personnes + APT

- ❖ 6 formations, 96 inscrits max., 6 occurrences

### Forem - Technicien de surface

- ❖ 1 formation, 33 contrats

### IFAPME (2019-2020) :

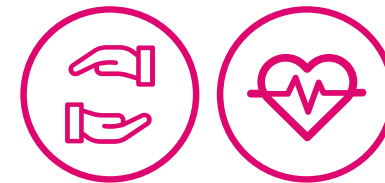
- ❖ **Apprentissage** : 1 formation, 23 apprentis
- ❖ **Année préparatoire** : 2 formations, 10 inscrits, 2 occurrences
- ❖ **Chef d'entreprise** : 3 formations, 15 inscrits, 3 occurrences
- ❖ **Coordination et Encadrement** : 1 formation, 7 inscrits, 1 occurrence

### CISP (2019) :

- ❖ 4 formations, 129 inscriptions



# Services à la personne et à la collectivité et Santé : Recommandations



[RAP Chap.3](#)  
[p. 100-101](#)

## Métiers prioritaires :

	<b>C</b>	<b>M</b>
<i>J1506 - Infirmier de soins généraux</i>	Fi/FA	
<i>J1307 - Assistant pharmaceutico-technique</i>		FA
<i>J1501 - Aide-soignant</i>		FI/FA

	<b>C</b>	<b>M</b>
<i>K1207 - Educateur</i>	FI/FA	FI
<i>K1304 - Aide-ménager</i>	FA	FA
<i>K1302 - Aide-familial et garde à domicile</i>		FI

## Autres recommandations :

[RAP](#)  
[Chap.4](#)

- ❖ Adaptation de l'offre (pp.103-104)
- ❖ Orientation et promotion (pp.105-106)
- ❖ Stages et alternance (p.107)
- ❖ Professionnaliser/valoriser la fonction éducative (p.110)

## Exemple: métier Educateur (demande issue de la Chambre Enseignement)

Reconnaissance de la spécificité des tâches accomplies

Réfléchir à la pertinence de la protection du titre d'éducateur

Prévoir des stages plus longs

Assurer et analyser le suivi des stagiaires

Mener une réflexion sur les rôles et missions  
Articuler la fonction éducative aux métiers connexes  
Créer un parcours professionnel avec spécialisation (aspects médicaux par exemple)  
Créer des passerelles avec les métiers du soin

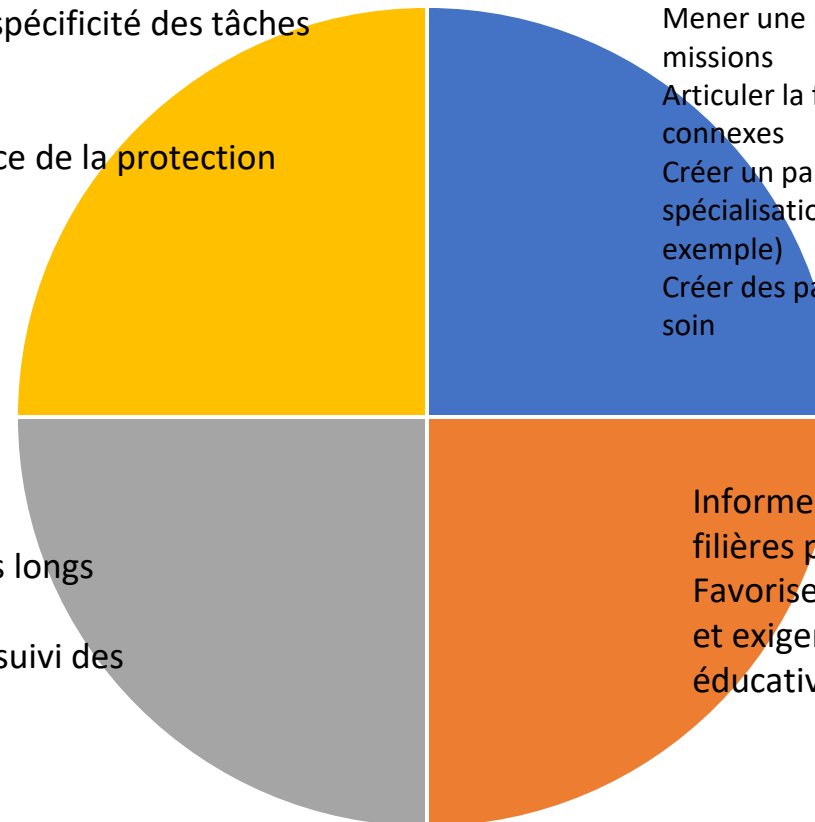
Informar les élèves des différentes filières possibles du supérieur  
Favoriser la découverte des réalités et exigences de la fonction éducative

■ Adaptation de l'offre

■ Orientation et Promotion des métiers

■ Stages et Alternance

■ Valorisation



# Services à la personne et à la collectivité et Santé : actions et analyses



## Travail inter-bassins :

- Rencontres avec les fédérations des services d'aide et de soins à domicile (2x/an)
- Plaquette Filières et passerelles (*en cours*)
- Outil Valorisation des métiers (*en cours*)
- Etc.

## Actions :

- GT Aide et soins à domicile / GT Aide-ménager sociale
- [SISL Services d'aide et de soins à domicile](#) (2021)
- GT Santé
- Formation d'APT

## Analyses sectorielles :



- ❖ Analyse du métier d'éducateur (2021)
- ❖ Analyse du secteur de la santé et de ses métiers (2020)
- ❖ Focus sur le métier d'[assistant pharmaceutico-technique](#) (2017)

# Agriculture et environnement :

## Offre de formation et d'enseignement qualifiant



### Enseignement ordinaire :

- ❖ 2 options en PE : 25 élèves, 2 occurrences

### Enseignement spécialisé :

- ❖ 5 options, 20 élèves, 6 occurrences

### Enseignement de promotion sociale (2018-2019) :

- ❖ 1 formation, 11 inscrits max., 1 occurrence

### Le Forem – gestion propre (2020) :

- ❖ 2 formations, 5 contrats

### IFAPME - Secteur vert et Secteurs des animaux (2019-2020) :

- ❖ **Apprentissage** : 4 formations, 51 apprentis, 4 occurrences
- ❖ **Année préparatoire** : 4 formations, 43 inscrits, 4 occurrences
- ❖ **Chef d'entreprise** : 4 formations, 57 inscrits, 4 occurrences

### CISP (2019) :

- ❖ 4 formations, 48 inscriptions



# Agriculture et environnement : Recommandations



[RAP  
Chap.3  
p.97](#)

## Métiers prioritaires :

	<b>C</b>	<b>M</b>
<i>A1101 – Conducteur de machine agricole</i>	FI/FA	FA
<i>A1203 – Jardinier d'entretien</i>		FI/FA
<i>A1203 – Jardinier d'aménagement</i>		FI/FA
<i>A14** - Agriculteur</i>		FA
<i>A1414 – Agent horticole</i>		FI/FA

## Autres recommandations :

[RAP  
Chap.4](#)

- ❖ Adaptation de l'offre (p.102 + p.107)
- ❖ Stages et alternance (p.107)
- ❖ Initiatives locales (p.109)

# Agriculture et environnement : Actions et analyses



## Pistes d'actions :

- Séance d'information
- Visite d'entreprises
- Orientation et Promotion
- Synergie entre partenaires :  
stages, formations  
complémentaires, permis,  
etc.
- Positionnement métiers
- ...



## Analyse sectorielle :



❖ Analyse des métiers verts, 2021

# Horeca :

## Offre de formation et d'enseignement qualifiant



### Enseignement ordinaire :

- ❖ 4 options en PE : 96 élèves, 4 occurrences
- ❖ 5 options, 39 élèves, 5 occurrences

### Enseignement spécialisé :

- ❖ 4 options, 18 élèves, 4 occurrences

### Enseignement de promotion sociale (2018-2019) :

- ❖ 3 formations, 85 inscrits max., 3 occurrences

### CISP (2019) :

- ❖ 2 formations, 39 inscriptions

### IFAPME - Alimentation\* (2019-2020) :

- ❖ **Apprentissage** : 4 formations, 48 apprentis, 5 occurrences
- ❖ **Année préparatoire** : 4 formations, 48 inscrits, 5 occurrences
- ❖ **Chef d'entreprise** : 9 formations, 148 inscrits, 10 occurrences
- ❖ **Encadrement et coordination** : 2 formations, 13 inscrits, 2 occurrences

# Horeca : Recommandations



[RAP Chap.3](#)  
[p. 98](#)

## Métiers prioritaires :

	<b>C</b>	<b>M</b>
<i>G1602 - Commis de cuisine</i>		FI/FA
<i>G1602 - Cuisinier</i>		FI/FA
<i>G1803 – Serveur en restauration</i>		FI/FA
<i>G1801 - Barman</i>		FA

## Autres recommandations :

[RAP](#)  
[Chap.4](#)

- ❖ Orientation et promotion (p.106)

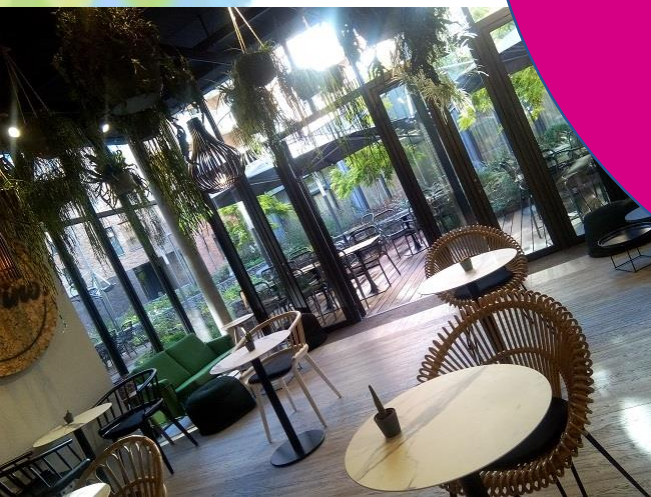


# Horeca : Actions et analyses



## Actions :

- GT Horeca
- SISL Secteur de l'Horeca (2019)
- Enquête - Les besoins des employeurs dans le secteur de l'horeca (2018)
- Visites Martin's Agora LLN et CEFA Court-Saint-Etienne + Parfums du Monde (2018)



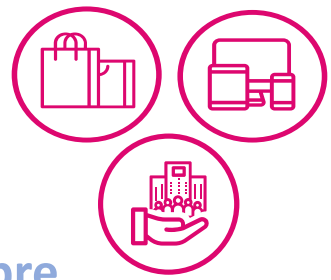
## Analyse sectorielle :



❖ Le secteur de l'HORECA, 2017

# Commerce, Support à l'entreprise, Communication

## Offre de formation et d'enseignement qualifiant



### Enseignement ordinaire -

Economie :

- ❖ 7 options en PE : 857 élèves, 35 occurrences
- ❖ 4 options en alt. : 165 élèves, 6 occurrences

### Enseignement spécialisé -

Economie :

- ❖ 3 options, 16 élèves, 3 occurrences

[RAP](#)  
[Chap. 2](#)

### Le Forem – gestion propre (2020) :

- ❖ Gestion et secrétariat : 6 formations et 46 contrats
- ❖ Langues et techniques de communication : 4 formations et 17 contrats
- ❖ Management et commerce : 4 formations et 56 contrats

**IFAPME** - Commerce, technologie (2019-2020) :

- ❖ **Apprentissage** : 3 formations, 68 apprentis, 4 occurrences
- ❖ **Chef d'entreprise** : 1 formation, 11 inscrits, 1 occurrence

### Enseignement de promotion

**sociale** - Economie (dont les langues) (2018-2019) :

- ❖ 46 formations, 917 inscrits max., 33 occurrences

### CISP (2019) :

- ❖ Vente : 3 formations, 42 inscriptions
- ❖ Communication : 3 formations, 80 inscriptions
- ❖ Supports à l'entreprise, 371 inscriptions

# Commerce, Support à l'entreprise, Communication : Recommandations



[RAP Chap.3](#)  
[p.97 +](#)  
[p.101](#)

## Métiers prioritaires :

	<b>C</b>	<b>M</b>
<i>D1101 - Boucher</i>	FI/FA	FI/FA
<i>D1102 - Boulanger</i>	FI/FA	FI/FA
<i>D1402 – Attaché commercial</i>	FA	FI
<i>D1407 – Attaché technico-commercial</i>	FA	FI

	<b>C</b>	<b>M</b>
<i>M1805 - Développeur informatique</i>	FI/FA	
<i>M1805 – Web développeur</i>	FI/FA	FA
<i>M1801 - Administrateur réseau et systèmes</i>	FI/FA	FA

	<b>C</b>	<b>M</b>
<i>E1101 - Community Manager</i>		FA

## Autres recommandations :

- ❖ Orientation et promotion – Métiers de l'informatique (p.106)

[RAP](#)  
[Chap.4](#)

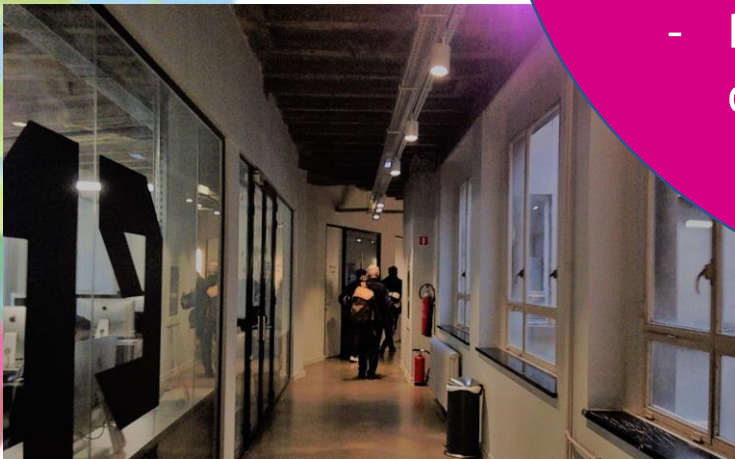


# Commerce, Support à l'entreprise, Communication : Actions et analyses



## Actions en lien avec les familles professionnelles :

- Visite de l'Ecole 19 (2022)
- Présentation de la société Odoo lors d'une séance IBEFE
- Réponses aux sollicitations d'opérateurs



## Analyses sectorielles :



- ❖ Les métiers de l'informatique (en cours de finalisation)
- ❖ L'E-Commerce (en cours)



# Transport et Logistique



## Métiers prioritaires :

	C	M
N1103 - Magasinier	FI/FA	FI/FA
N1103 - Préparateur de commande	FI/FA	FI/FA

## Enseignement spécialisé

Equipier logistique :

❖ 1 option, 3 élèves

[RAP](#)  
[Chap. 2](#)

Le Forem – gestion propre  
(2020) :

❖ 2 formations, 79 contrats

## Actions passées :

- Opportunités chauffeurs poids lourds (2020)
- Métier de magasinier : collaboration CISP – Forem (2019)
- Visite de [SODITRA](#) (2019)

## Autres recommandations :

❖ Métiers de chauffeur poids lourds et magasinier (p.103)

## Analyse sectorielle :

❖ Le [secteur du transport et de la logistique](#) (2019)



# Autres actions / rôles

Mobilisation des acteurs et  
dynamique territoriale



Ateliers d'appropriation d'outils, de projets et d'échange de bonnes pratiques.



Conférences en présentiel ou en ligne sur des thèmes actuels (digitalisation, alternance, transformation du travail...)



Soutien d'actions: publications, animations SYNFORA asbl, mise en place d'une offre de formation (technicien frigoriste, APT), de GT autour de thèmes par ex la mobilisation des stagiaires, autres actions transversales déployées sur la Wallonie...



Catalogue « Cap Orientation Bw »: ateliers + outils pédagogiques, sites internet  
Les « Rencontres en Entreprises » à destination des élèves du secondaire.



Newsletter

Pôles de synergie ou Groupe  
de travail – de réflexion

# Instance Bassin EFE Brabant wallon



**BASSIN EFE**

INSTANCE BASSIN ■ ENSEIGNEMENT QUALIFIANT ■ FORMATION ■ EMPLOI

**BRABANT WALLON**



Président : Jacques SPELKENS  
Coordinatrice : Catherine RAES  
Expert(e)s : Françoise LAMOULINE, Michelle MARCHAND, Watha SANANIKONE  
Analyste : Virginie LOSSEAU  
Cheffe de projet CEQ : Elodie WARNIER  
Assistante technique : Véronique GRADE

FÉDERER POUR  
RÉUSSIR



+32 (0) 67 / 88.03.20



info@bassinefe-bw.be

<http://www.bassinefe-bw.be/>

**RAP COMPLET**  
<http://www.bassinefe-bw.be/2021--705--single>